

**CSY S.A.**

ul. Grunwaldzka 13

14-200 Iława

Tel.: 89 648 21 31

Fax: 89 648 23 32

Email: [csy@csy.ilawa.pl](mailto:csy@csy.ilawa.pl)

**I kwartał 2019**

**Jednostkowy i skonsolidowany  
raport kwartalny z działalności emitenta**



*Iława, 14 maja 2019*

## **SPIS TREŚCI:**

**I. Podstawowe informacje o Spółce.**

**II. Struktura akcjonariatu emitenta, ze wskazaniem akcjonariuszy posiadających, na dzień przekazania raportu, co najmniej 5% głosów na walnym zgromadzeniu.**

**III. Opis organizacji grupy kapitałowej, ze wskazaniem jednostek podlegających konsolidacji.**

**IV. Informacje o zasadach przyjętych przy sporządzaniu raportu, w tym informacje o zmianach stosowanych zasad (polityki) rachunkowości.**

**V. Wybrane jednostkowe dane finansowe.**

**VI. Wybrane skonsolidowane dane finansowe.**

**VII. Charakterystyka istotnych dokonań lub niepowodzeń emitenta w okresie, którego dotyczy raport, wraz z opisem najważniejszych czynników i zdarzeń, w szczególności o nietypowym charakterze, mających wpływ na osiągnięte wyniki.**

**VIII. Inicjatywy podejmowane w okresie objętym raportem w obszarze rozwoju prowadzonej działalności, nastawione na wprowadzenie rozwiązań innowacyjnych w przedsiębiorstwie.**

**IX. Komentarz Zarządu Emitenta dotyczący realizacji prognoz finansowych.**

**X. Informacje dotyczące liczby osób zatrudnionych przez emitenta, w przeliczeniu na pełne etaty.**

**XI. Plany i przewidywania na kolejny kwartał.**

**XII. Oświadczenie Zarządu.**

## I. Podstawowe informacje o Spółce

<b>Nazwa Emitenta:</b>	<b>CSY Spółka Akcyjna</b>
<b>Siedziba:</b>	<b>ul. Grunwaldzka 13 14-200 Iława</b>
<b>Zarząd:</b>	<b>Grzegorz Wrona – Prezes Zarządu</b>
<b>Rada Nadzorcza:</b>	<b>Aneta Niedziela – Przewodnicząca Rady Joanna Tobolska – Członek Rady Teresa Furmańczyk – Członek Rady Wiesława Wałdowska-Trzciałkowska - Członek Rady Tomasz Kuciel - Członek Rady</b>
<b>Kontakt:</b>	<b>tel. +48 89 6482131 faks +48 89 6482332</b>
<b>Strona internetowa:</b>	<b><a href="http://www.csy.ilawa.pl">www.csy.ilawa.pl</a></b>
<b>Email główny:</b>	<b><a href="mailto:csy@csy.ilawa.pl">csy@csy.ilawa.pl</a></b>
<b>NIP</b>	<b>7441667139</b>
<b>REGON</b>	<b>519608547</b>
<b>KRS</b>	<b>0000367655</b>

Podstawowym przedmiotem działalności Emitenta jest:

➤ **produkcja:**

---

- części zamiennych do pojazdów takich jak samochody ciężarowe i autobusy, przyczepy i naczepy, maszyny rolnicze, maszyny budowlane i do robót drogowych, maszyny górnicze itp. Zakres oferowanych wyrobów obejmuje w szczególności:
  - śruby, nakrętki i podkładki specjalne do podwozi samochodowych i silników
  - sworznie: tłokowe, zwrotnicy, resoru, kulowe do przegubów itp.
  - tuleje: sworznia zwrotnicy, korbowodu, resoru i inne
  - strzemiona resoru
  - gniazda zaworowe
- komponentów dla producentów ww. pojazdów, maszyn i urządzeń oraz ich dostawców.

➤ **usługi w zakresie obróbki metali, w tym:**

---

- obróbki mechanicznej (toczenie, szlifowanie, frezowanie, wiercenie, gwintowanie)
- obróbki plastycznej (spęczanie, gięcie, tłoczenie, walcowanie gwintów)
- obróbki cieplno-chemicznej (hartowanie i odpuszczanie, hartowanie indukcyjne, nawęglanie, azotowanie)
- obróbki galwanicznej (fosforanowanie manganowe, cynkowanie i chromianowanie bezbarwne i żółte).

➤ **usługi w zakresie:**

---

- naprawy dźwigników kanałowych pneumatyczno-hydraulicznych
- przeglądu technicznego w/w urządzeń - wystawiamy świadectwa zgodności z przeprowadzonych prób wytrzymałościowych potwierdzone stosownymi uprawnieniami Urzędu Dozoru Technicznego
- badań metalograficznych (przy użyciu spektrotestu)
- badań wytrzymałościowych (maszyna wytrzymałościowa, młot Charpy'ego).

➤ **usługi w zakresie dystrybucji:**

---

- części motoryzacyjnych i akcesoriów do samochodów ciężarowych i dostawczych, autobusów, ciągników rolniczych i silników spalinowych różnego zastosowania.
- Dodatkowo klientom oferujemy wsparcie techniczne przy konstrukcji i wdrażaniu nowych wyrobów stosowanych w ww. pojazdach.
-

## II. Struktura akcjonariatu emitenta, ze wskazaniem akcjonariuszy posiadających, na dzień przekazania raportu, co najmniej 5% głosów na walnym zgromadzeniu

Na dzień publikacji niniejszego raportu okresowego tj. na dzień 14 maja 2019 r. struktura akcjonariatu przedstawiała się następująco:

Akcjonariusz	Udział w akcjonariacie	Głosów na WZA
ZASTAL Spółka Akcyjna (pośrednio i bezpośrednio)	94,16%	94,16%
POZOSTALI	5,84%	5,84%
RAZEM	100%	100%

## III. Opis organizacji grupy kapitałowej, ze wskazaniem jednostek podlegających konsolidacji

Zgodnie ze stanem na 31 marca 2019 roku podmiotem zależnym podlegającym konsolidacji z CSY S.A. jako jednostką dominującą jest spółka Rodex Spółka z ograniczoną odpowiedzialnością, (100% udziałów CSY S.A.). Spółka Rodex Sp. z o.o. została zarejestrowana w dniu 20.03.2015 roku Sąd Rejonowy w Poznaniu, Nowe Miasto i Wilda, VIII Wydział Gospodarczy Krajowego Rejestru Sądowego pod numerem KRS 0000549191. Dnia 22.06.2016 roku właściwy Sąd Rejestrowy, wydał Postanowienie o zmianie siedziby (aktualnie: Iława, ul. Grunwaldzka 13) i wysokości kapitału zakładowego. Przedmiotem przeważającej działalności spółki Rodex Sp. z o.o. jest działalność sklasyfikowana pod kodem 68.10.Z.

Jednostką stowarzyszoną jest spółka ASAS Sp. z o.o. z siedzibą w Warszawie, w której CSY S.A. posiada 33% udziałów. Emitent nie posiada znaczącego wpływu na tę Spółkę, nie jest więc wyceniana metodą własności w skonsolidowanym sprawozdaniu finansowym.

## IV. Informacje o zasadach przyjętych przy sporządzaniu raportu, w tym informacje o zmianach stosowanych zasad (polityki) rachunkowości

Raport kwartalny Emitenta za I kwartał 2019 roku nie podlegał badaniu ani przeglądowi przez podmiot uprawniony do badania sprawozdań finansowych.

Raport kwartalny został sporządzony zgodnie z postanowieniami:

- załącznika nr 3 do Regulaminu Alternatywnego Systemu Obrotu "Informacje bieżące i okresowe przekazywane w alternatywnym systemie obrotu na rynku NewConnect"
- z zasadami (polityką) rachunkowości wynikającymi z Międzynarodowych Standardów Rachunkowości, Międzynarodowych Standardów Sprawozdawczości Finansowej (MSSF) oraz związanych z nimi interpretacji ogłoszonych w formie rozporządzeń Komisji Europejskiej, a w zakresie nieuregulowanym w tych Standardach - stosownie do wymogów Ustawy o rachunkowości i wydanych na jej podstawie przepisów wykonawczych.

Skrócone sprawozdanie finansowe jednostkowe i skonsolidowane obejmuje okres od 1 stycznia 2019 do 31 marca 2019 roku.

Spółka nie zmieniała stosowanych zasad (polityki) rachunkowości w stosunku do zasad obowiązujących w Spółce w 2018 roku.

## V. Wybrane jednostkowe dane finansowe

## Sprawozdanie z sytuacji finansowej

	31.03.2019	31.12.2018	31.03.2018
<b>AKTYWA</b>			
<b>A Aktywa trwałe</b>	<b>19 940 915</b>	<b>19 905 242</b>	<b>20 354 516</b>
I Wartości niematerialne i prawne			2 083
II Rzeczowe aktywa trwałe	9 130 221	9 094 549	8 480 200
III Należności długoterminowe			
IV Inwestycje długoterminowe	10 061 525	10 061 525	10 061 525
V Długoterminowe rozliczenia międzyokresowe	749 169	749 169	1 810 708
<b>B Aktywa obrotowe</b>	<b>9 676 047</b>	<b>8 786 476</b>	<b>10 061 975</b>
I Zapasy	3 486 978	3 693 733	3 048 734
II Należności krótkoterminowe	5 582 973	4 872 428	6 567 545
III Inwestycje krótkoterminowe	51 032	181 996	301 379
IV Krótkoterminowe rozliczenia międzyokresowe	555 063	38 318	144 316
<b>C Aktywa finansowe wyceniane w wartości godziwej poprzez wynik finansowy</b>	<b>28 324 732</b>	<b>24 763 683</b>	<b>14 496 583</b>
<b>A k t y w a r a z e m</b>	<b>57 941 693</b>	<b>53 455 400</b>	<b>44 913 074</b>
<b>PASYWA</b>			
<b>A Kapitał (fundusz) własny</b>	<b>41 432 405</b>	<b>38 716 239</b>	<b>31 780 733</b>
I Kapitał (fundusz) podstawowy	32 400 000	32 400 000	32 400 000
II Należne wpłaty na kapitał zakładowy (wielkość ujemna)			
III Udziału (akcje) własne (wielkość ujemna)			
IV Kapitał zapasowy	2 505 227	2 505 227	2 505 227
V Kapitał z aktualizacji wyceny	334 362	334 362	334 362
VI Pozostałe kapitały (fundusze) rezerwowe			
VII Zysk (strata) z lat ubiegłych	3 476 650	-6 613 659	-6 613 659
VIII Zysk (strata) netto	2 716 166	10 090 309	3 154 802
IX Odpisy z zysku netto w ciągu roku obrotowego (wielkość ujemna)			
<b>B Zobowiązania i rezerwy na zobowiązania</b>	<b>16 509 289</b>	<b>14 739 161</b>	<b>13 132 341</b>
I Zobowiązania długoterminowe	7 287 732	6 882 568	6 026 866
II Zobowiązania krótkoterminowe	9 221 556	7 856 594	7 105 475
<b>P a s y w a r a z e m</b>	<b>57 941 693</b>	<b>53 455 400</b>	<b>44 913 074</b>

## Sprawozdanie z całkowitych dochodów

	I kwartał 2019/okres 01-01-2019 31-03-2019	I kwartał 2018/okres 01-01-2018 31-03-2018
<b>A Przychody netto ze sprzedaży produktów, towarów i materiałów, w tym:</b>	<b>5 150 120</b>	<b>6 395 521</b>
- od jednostek powiązanych	74 569	124 510
I Przychody netto ze sprzedaży produktów	4 969 989	6 120 383
II Przychody netto ze sprzedaży towarów i materiałów	180 131	275 137
<b>B Koszty sprzedanych produktów, towarów i materiałów, w tym:</b>	<b>4 301 979</b>	<b>5 005 838</b>
- jednostkom powiązanim	62 289	97 456
I Koszt wytworzenia sprzedanych produktów	4 159 030	4 785 016
II Wartość sprzedanych towarów i materiałów	142 948	220 821
<b>C Zysk (strata) brutto ze sprzedaży</b>	<b>848 142</b>	<b>1 389 683</b>
D Koszty sprzedaży	293 187	269 985
E Koszty ogólnego zarządu	783 666	811 083
<b>F Zysk (strata) ze sprzedaży</b>	<b>-228 711</b>	<b>308 614</b>
<b>G Pozostałe przychody operacyjne</b>	<b>166 329</b>	<b>155 305</b>
I Zysk ze zbycia niefinansowych aktywów trwałych	88 573	41 958
II Dotacje	33 349	33 350
III Inne przychody operacyjne	44 407	79 996
<b>H Pozostałe koszty operacyjne</b>	<b>10 823</b>	<b>34 233</b>
I Strata ze zbycia niefinansowych aktywów trwałych		
II Aktualizacja wartości aktywów niefinansowych		937
III Inne koszty operacyjne	10 823	33 296
<b>I Zysk (strata) z działalności operacyjnej</b>	<b>-73 204</b>	<b>429 686</b>
<b>J Przychody finansowe</b>	<b>3 563 471</b>	<b>3 435 240</b>
I Dywidendy i udziały w zyskach, w tym:		
- od jednostek powiązanych		
II Odsetki, w tym:		30
- od jednostek powiązanych		
III Zysk ze zbycia inwestycji		
IV Aktualizacja wartości inwestycji	3 561 049	3 435 210
V Inne	2 422	
<b>K Koszty finansowe</b>	<b>97 502</b>	<b>56 430</b>
I Odsetki w tym:	97 502	55 739
- dla jednostek powiązanych		
II Strata ze zbycia inwestycji		
III Aktualizacja wartości inwestycji		
IV Inne	0	690
<b>L Zysk (strata) z działalności gospodarczej</b>	<b>3 392 765</b>	<b>3 808 496</b>
<b>M Wynik zdarzeń nadzwyczajnych</b>	<b>0</b>	<b>0</b>
I Zyski nadzwyczajne		
II Straty nadzwyczajne		
<b>N Zysk (strata) brutto</b>	<b>3 392 765</b>	<b>3 808 496</b>
O Podatek dochodowy	0	
P Pozostałe obowiązkowe zmniejszenia zysku (zwiększenia straty)		653 694
<b>R Zysk (strata) netto</b>	<b>3 392 765</b>	<b>3 154 802</b>

## Sprawozdanie ze zmian w kapitale własnym

	I kwartał 2019/okres 01-01-2019 31-03-2019	I kwartał 2018/okres 01-01-2018 31-03-2018
<b>I Kapitał (fundusz) własny na początek okresu (BO)</b>	<b>38 716 239</b>	<b>28 625 930</b>
I.a. Kapitał (fundusz) własny na początek okresu (BO), po korektach	38 716 239	28 625 930
1 Kapitał (fundusz) podstawowy na początek okresu	32 400 000	32 400 000
1.1 Zmiany kapitału (funduszu) podstawowego	0	0
a) zwiększenie		
b) zmniejszenie		
1.2 Kapitał (fundusz) podstawowy na koniec okresu	32 400 000	32 400 000
2 Należne wpłaty na kapitał podstawowy na początek okresu	0	0
2.1 Zmiana należnych wpłat na kapitał podstawowy	0	0
a) zwiększenie		
b) zmniejszenie		
2.2 Należne wpłaty na kapitał podstawowy na koniec okresu	0	0
3 Udziały (akcje) własne na początek okresu	0	0
a) zwiększenie		
b) zmniejszenie		
3.1 Udziały (akcje) własne na koniec okresu	0	0
4 Kapitał (fundusz) zapasowy na początek okresu	2 505 227	2 505 227
4.1 Zmiany kapitału (funduszu) zapasowego	0	0
a) zwiększenie		
b) zmniejszenie		
4.2 Stan kapitału (funduszu) zapasowego na koniec okresu	2 505 227	2 505 227
5 Kapitał (fundusz) z aktualizacji wyceny na początek okresu	334 362	334 362
5.1 Zmiany kapitału (funduszu) z aktualizacji wyceny	0	0
a) zwiększenie		
b) zmniejszenie		
5.2 Kapitał (fundusz) z aktualizacji wyceny na koniec okresu	334 362	334 362
6 Pozostałe kapitały (fundusze) rezerwowe na początek okresu	0	0
6.1 Zmiany pozostałych kapitałów (funduszy) rezerwowych	0	0
a) zwiększenie		
b) zmniejszenie		
6.2 Pozostałe kapitały (fundusze) rezerwowe na koniec okresu	0	0
7 Różnice kursowe z przeliczenia	0	0
8 Zysk (strata) z lat ubiegłych na początek okresu	-6 613 659	-6 613 659
8.1 Zysk z lat ubiegłych na początek okresu	10 090 309	0
8.2 Zysk z lat ubiegłych na początek okresu, po korektach	10 090 309	0
a) zwiększenie		
b) zmniejszenie		
8.3 Zysk z lat ubiegłych na koniec okresu	10 090 309	0
8.4 Strata z lat ubiegłych na początek okresu,	6 613 659	6 613 659
8.5 Strata z lat ubiegłych na początek okresu, po korektach	6 613 659	6 613 659
a) zwiększenie		
b) zmniejszenie		
8.6 Strata z lat ubiegłych na koniec okresu	6 613 659	6 613 659
8.7 Zysk (strata) z lat ubiegłych na koniec okresu	3 476 650	-6 613 659
9 Wynik netto	3 392 765	3 154 802
a) zysk	3 392 765	3 154 802
b) strata netto		
<b>II Kapitał (fundusz) własny na koniec okresu (BZ)</b>	<b>42 109 004</b>	<b>31 780 733</b>
<b>III Kapitał (fundusz) własny, po uwzględnieniu proponowanego podziału zysku (pokrycia straty)</b>	<b>42 109 004</b>	<b>31 780 733</b>



## Sprawozdanie z przepływów pieniężnych

	I kwartał 2019/okres 01-01-2019 31-03-2019	I kwartał 2018/okres 01-01-2018 31-03-2018
<b>A Przepływy środków pieniężnych z działalności operacyjnej</b>		
I Zysk (strata) brutto	3 392 765	3 808 496
II Korekty razem	-3 272 408	-3 393 485
1 Amortyzacja	397 122	328 442
2 Zyski (straty) z tytułu różnic kursowych	0	0
3 Odsetki i udziały w zyskach (dywidendy)	97 502	55 709
4 Zysk (strata) z działalności inwestycyjnej	-88 573	-41 958
5 Zmiana stanu rezerw	676 599	0
6 Zmiana stanu zapasów	206 755	-169 623
7 Zmiana stanu należności	-710 545	-1 585 334
8 Zmiana stanu zobowiązań krótkoterminowych, z wyjątkiem pożyczek i kredytów	936 474	1 559 613
9 Zmiana stanu rozliczeń międzyokresowych	-1 226 693	-105 123
10 Inne korekty z działalności operacyjnej	-3 561 049	-3 435 210
<b>Gotówka z działalności operacyjnej</b>	<b>120 356</b>	<b>415 011</b>
Podatek dochodowy zapłacony/zwrócony	0	0
<b>III Przepływy pieniężne netto z działalności operacyjnej (I ±II)</b>	<b>120 356</b>	<b>415 011</b>
<b>B Przepływy środków pieniężnych z działalności inwestycyjnej</b>		
I Wpływy	155 358	57 128
1 Zbycie wartości niematerialnych i prawnych oraz rzeczowych aktywów trwałych	155 358	57 128
2 Zbycie inwestycji w nieruchomości oraz wartości niematerialne i prawne		
3 Z aktywów finansowych		
4 Inne wpływy inwestycyjne		
II Wydatki	42 549	202 068
1 Nabycie wartości niematerialnych i prawnych oraz rzeczowych aktywów trwałych	42 549	202 068
2 Inwestycje w nieruchomości oraz wartości niematerialne i prawne		
3 Na aktywa finansowe		
4 Dywidendy i inne udziały w zyskach wypłacone udziałowcom (akcjonariuszom) mniejszościowym		
5 Inne wydatki inwestycyjne		
<b>III Przepływy pieniężne netto z działalności inwestycyjnej (I - II)</b>	<b>112 809</b>	<b>-144 940</b>
<b>C Przepływy środków pieniężnych z działalności finansowej</b>		
I Wpływy	0	158 112
1 Wpływy netto z wydania udziałów (emisji akcji) i innych instrumentów kapitałowych oraz dopłat do kapitału		
2 Kredyty i pożyczki	0	158 112
3 Emisja dłużnych papierów wartościowych		
4 Inne wpływy finansowe		
II Wydatki	364 129	275 619
1 Nabycie udziałów (akcji) własnych		
2 Dywidendy i inne wypłaty na rzecz właścicieli		
3 Inne niż wypłaty na rzecz właścicieli, wydatki z tytułu podziału zysku		
4 Spłaty kredytów i pożyczek	12 381	0
5 Wykup dłużnych papierów wartościowych		
6 Z tytułu innych zobowiązań finansowych		
7 Płatności zobowiązań z tytułu umów leasingu finansowego	254 246	219 909
8 Odsetki	97 502	55 709
9 Inne wydatki finansowe		
<b>III Przepływy pieniężne netto z działalności finansowej (I - II)</b>	<b>-364 129</b>	<b>-117 507</b>
<b>D Przepływy pieniężne netto razem (A.III ±B.III ± C.III)</b>	<b>-130 964</b>	<b>152 564</b>
<b>E Bilansowa zmiana stanu środków pieniężnych, w tym</b>	<b>-130 964</b>	<b>152 564</b>
- zmiana stanu środków pieniężnych z tytułu różnic kursowych		
<b>F Środki pieniężne na początek okresu</b>	<b>181 996</b>	<b>148 815</b>
<b>G Środki pieniężne na koniec okresu (F ± D), w tym</b>	<b>51 032</b>	<b>301 379</b>
- o ograniczonej możliwości dysponowania		

## VI. Wybrane skonsolidowane dane finansowe

## Sprawozdanie z sytuacji finansowej Grupy Kapitałowej

	31.03.2019	31.12.2018	31.03.2018
<b>AKTYWA</b>			
<b>A Aktywa trwałe</b>	<b>18 986 185</b>	<b>18 950 513</b>	<b>19 399 786</b>
I Wartości niematerialne i prawne		0	2 083
II Rzeczowe aktywa trwałe	9 130 221	9 094 549	8 480 200
III Należności długoterminowe			
IV Inwestycje długoterminowe	9 106 795	9 106 795	9 106 795
V Długoterminowe rozliczenia międzyokresowe	749 169	749 169	1 810 708
<b>B Aktywa obrotowe</b>	<b>10 734 153</b>	<b>9 848 804</b>	<b>10 793 825</b>
I Zapasy	3 486 978	3 693 733	3 048 734
II Należności krótkoterminowe	6 628 736	5 918 191	7 278 308
III Inwestycje krótkoterminowe	63 376	198 561	322 466
IV Krótkoterminowe rozliczenia międzyokresowe	555 063	38 318	144 316
<b>C Aktywa finansowe wyceniane w wartości godziwej poprzez wynik finansowy</b>	<b>28 324 732</b>	<b>24 763 683</b>	<b>14 496 583</b>
<b>A k t y w a r a z e m</b>	<b>58 045 070</b>	<b>53 562 999</b>	<b>44 690 194</b>
<b>PASYWA</b>			
<b>A Kapitał (fundusz) własny</b>	<b>41 535 536</b>	<b>38 820 823</b>	<b>31 858 054</b>
I Kapitał (fundusz) podstawowy	32 400 000	32 400 000	32 400 000
II Należne wpłaty na kapitał zakładowy (wielkość ujemna)			
III Udziału (akcje) własne (wielkość ujemna)			
IV Kapitał zapasowy	2 505 227	2 505 227	2 505 227
V Kapitał z aktualizacji wyceny	334 362	334 362	334 362
VI Pozostałe kapitały (fundusze) rezerwowe			
VII Zysk (strata) z lat ubiegłych	3 580 690	-6 535 496	-6 535 496
VIII Zysk (strata) netto	2 715 257	10 116 730	3 153 961
IX Odpisy z zysku netto w ciągu roku obrotowego (wielkość ujemna)			
<b>B Zobowiązania i rezerwy na zobowiązania</b>	<b>16 509 535</b>	<b>14 742 176</b>	<b>12 832 140</b>
I Zobowiązania długoterminowe	7 287 732	6 882 568	5 724 931
II Zobowiązania krótkoterminowe	9 221 802	7 859 609	7 107 209
<b>P a s y w a r a z e m</b>	<b>58 045 070</b>	<b>53 562 999</b>	<b>44 690 194</b>

**Sprawozdanie z całkowitych dochodów Grupy Kapitałowej**

	I kwartał 2019/okres 01-01-2019 31-03-2019	I kwartał 2018/okres 01-01-2018 31-03-2018
<b>A Przychody netto ze sprzedaży produktów, towarów i materiałów, w tym:</b>	<b>5 150 120</b>	<b>6 395 521</b>
- od jednostek powiązanych	74 569	124 510
I Przychody netto ze sprzedaży produktów	4 969 989	6 120 383
II Przychody netto ze sprzedaży towarów i materiałów	180 131	275 137
<b>B Koszty sprzedanych produktów, towarów i materiałów, w tym:</b>	<b>4 301 979</b>	<b>5 005 838</b>
- jednostkom powiązanym	62 289	97 456
I Koszt wytworzenia sprzedanych produktów	4 159 030	4 785 016
II Wartość sprzedanych towarów i materiałów	142 948	220 821
<b>C Zysk (strata) brutto ze sprzedaży</b>	<b>848 142</b>	<b>1 389 683</b>
D Koszty sprzedaży	293 187	269 985
E Koszty ogólnego zarządu	784 574	811 924
<b>F Zysk (strata) ze sprzedaży</b>	<b>-229 619</b>	<b>307 773</b>
<b>G Pozostałe przychody operacyjne</b>	<b>166 329</b>	<b>155 305</b>
I Zysk ze zbycia niefinansowych aktywów trwałych	88 573	41 958
II Dotacje	33 349	33 350
III Inne przychody operacyjne	44 407	79 996
<b>H Pozostałe koszty operacyjne</b>	<b>10 823</b>	<b>34 233</b>
I Strata ze zbycia niefinansowych aktywów trwałych		937
II Aktualizacja wartości aktywów niefinansowych		33 296
III Inne koszty operacyjne	10 823	
<b>I Zysk (strata) z działalności operacyjnej</b>	<b>-74 113</b>	<b>428 845</b>
<b>J Przychody finansowe</b>	<b>3 563 471</b>	<b>3 435 240</b>
I Dywidendy i udziały w zyskach, w tym:		
- od jednostek powiązanych		
II Odsetki, w tym:		30
- od jednostek powiązanych		
III Zysk ze zbycia inwestycji		
IV Aktualizacja wartości inwestycji	3 561 049	3 435 210
V Inne	2 422	
<b>K Koszty finansowe</b>	<b>97 502</b>	<b>56 430</b>
I Odsetki w tym:	97 502	55 739
- dla jednostek powiązanych		
II Strata ze zbycia inwestycji		
III Aktualizacja wartości inwestycji		
IV Inne		690
<b>L Zysk (strata) z działalności gospodarczej</b>	<b>3 391 856</b>	<b>3 807 655</b>
<b>M Wynik zdarzeń nadzwyczajnych</b>	<b>0</b>	<b>0</b>
I Zyski nadzwyczajne		
II Straty nadzwyczajne		
<b>N Zysk (strata) brutto</b>	<b>3 391 856</b>	<b>3 807 655</b>
O Podatek dochodowy	0	
P Pozostałe obowiązkowe zmniejszenia zysku (zwiększenia straty)	676 599	653 694
<b>R Zysk (strata) netto</b>	<b>2 715 257</b>	<b>3 153 961</b>

**Sprawozdanie ze zmian w kapitale własnym Grupy Kapitałowej**

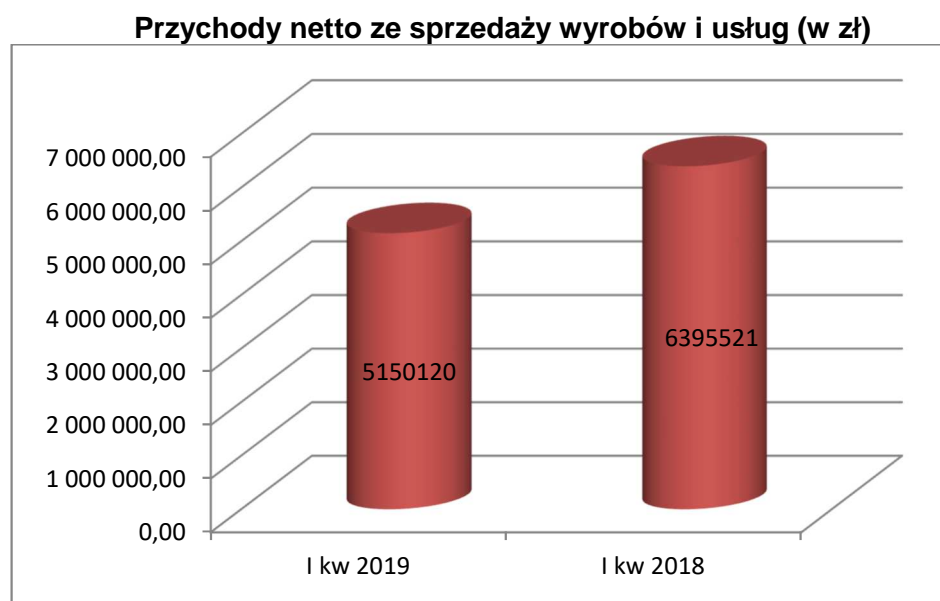
	I kwartał 2019/okres 01-01-2019 31-03-2019	I kwartał 2018/okres 01-01-2018 31-03-2018
<b>I Kapitał (fundusz) własny na początek okresu (BO)</b>	<b>28 704 093</b>	<b>32 349 013</b>
I.a. Kapitał (fundusz) własny na początek okresu (BO), po korektach	28 704 093	32 349 013
1 Kapitał (fundusz) podstawowy na początek okresu	32 400 000	32 400 000
1.1 Zmiany kapitału (funduszu) podstawowego	0	0
a) zwiększenie		
b) zmniejszenie		
1.2 Kapitał (fundusz) podstawowy na koniec okresu	32 400 000	32 400 000
2 Należne wpłaty na kapitał podstawowy na początek okresu	0	0
2.1 Zmiana należnych wpłat na kapitał podstawowy	0	0
a) zwiększenie		
b) zmniejszenie		
2.2 Należne wpłaty na kapitał podstawowy na koniec okresu	0	0
3 Udziały (akcje) własne na początek okresu	0	0
a) zwiększenie		
b) zmniejszenie		
3.1 Udziały (akcje) własne na koniec okresu	0	0
4 Kapitał (fundusz) zapasowy na początek okresu	2 505 227	2 505 227
4.1 Zmiany kapitału (funduszu) zapasowego	0	0
a) zwiększenie		
b) zmniejszenie		
4.2 Stan kapitału (funduszu) zapasowego na koniec okresu	2 505 227	2 505 227
5 Kapitał (fundusz) z aktualizacji wyceny na początek okresu	334 362	334 362
5.1 Zmiany kapitału (funduszu) z aktualizacji wyceny	0	0
a) zwiększenie		
b) zmniejszenie		
5.2 Kapitał (fundusz) z aktualizacji wyceny na koniec okresu	334 362	334 362
6 Pozostałe kapitały (fundusze) rezerwowe na początek okresu	0	0
6.1 Zmiany pozostałych kapitałów (funduszy) rezerwowych	0	0
a) zwiększenie		
b) zmniejszenie		
6.2 Pozostałe kapitały (fundusze) rezerwowe na koniec okresu	0	0
7 Różnice kursowe z przeliczenia	0	0
8 Zysk (strata) z lat ubiegłych na początek okresu	3 580 690	-6 535 496
8.1 Zysk z lat ubiegłych na początek okresu	10 116 186	0
8.2 Zysk z lat ubiegłych na początek okresu, po korektach	10 116 186	0
a) zwiększenie		
b) zmniejszenie		
8.3 Zysk z lat ubiegłych na koniec okresu	10 116 186	0
8.4 Strata z lat ubiegłych na początek okresu,	6 535 496	6 535 496
8.5 Strata z lat ubiegłych na początek okresu, po korektach	6 535 496	6 535 496
a) zwiększenie		
b) zmniejszenie		
8.6 Strata z lat ubiegłych na koniec okresu	6 535 496	6 535 496
8.7 Zysk (strata) z lat ubiegłych na koniec okresu	3 580 690	-6 535 496
9 Wynik netto	2 715 257	3 153 961
a) zysk	2 715 257	3 153 961
b) strata netto		
<b>II Kapitał (fundusz) własny na koniec okresu (BZ)</b>	<b>41 535 536</b>	<b>31 858 054</b>
<b>III Kapitał (fundusz) własny, po uwzględnieniu proponowanego podziału zysku (pokrycia straty)</b>	<b>41 535 536</b>	<b>31 858 054</b>

## Sprawozdanie z przepływów pieniężnych Grupy Kapitałowej

	I kwartał 2019/okres 01-01-2019 31-03-2019	I kwartał 2018/okres 01-01-2018 31-03-2018
<b>A Przepływy środków pieniężnych z działalności operacyjnej</b>		
I Zysk (strata) brutto	3 391 856	3 807 655
II Korekty razem	-3 275 721	-3 392 747
1 Amortyzacja	397 122	328 442
2 Zyski (straty) z tytułu różnic kursowych	0	
3 Odsetki i udziały w zyskach (dywidendy)	97 502	55 709
4 Zysk (strata) z działalności inwestycyjnej	-88 573	-41 958
5 Zmiana stanu rezerw	676 599	0
6 Zmiana stanu zapasów	206 755	-169 623
7 Zmiana stanu należności	-710 545	-1 585 334
8 Zmiana stanu zobowiązań krótkoterminowych, z wyjątkiem pożyczek i kredytów	933 161	1 560 351
9 Zmiana stanu rozliczeń międzyokresowych	-1 226 693	-105 123
10 Inne korekty z działalności operacyjnej	-3 561 049	-3 435 210
<b>Gotówka z działalności operacyjnej</b>	116 135	414 908
Podatek dochodowy zapłacony/zwrócony	0	
<b>III Przepływy pieniężne netto z działalności operacyjnej (I ±II)</b>	<b>116 135</b>	<b>414 908</b>
<b>B Przepływy środków pieniężnych z działalności inwestycyjnej</b>		
I Wpływy	155 358	57 128
1 Zbycie wartości niematerialnych i prawnych oraz rzeczowych aktywów trwałych	155 358	57 128
2 Zbycie inwestycji w nieruchomości oraz wartości niematerialne i prawne		
3 Z aktywów finansowych		
4 Inne wpływy inwestycyjne		
II Wydatki	42 549	202 068
1 Nabycie wartości niematerialnych i prawnych oraz rzeczowych aktywów trwałych	42 549	202 068
2 Inwestycje w nieruchomości oraz wartości niematerialne i prawne		
3 Na aktywa finansowe		
4 Dywidendy i inne udziały w zyskach wypłacone udziałowcom (akcjonariuszom) mniejszościowym		
5 Inne wydatki inwestycyjne		
<b>III Przepływy pieniężne netto z działalności inwestycyjnej (I - II)</b>	<b>112 809</b>	<b>-144 940</b>
<b>C Przepływy środków pieniężnych z działalności finansowej</b>		
I Wpływy	0	158 112
1 Wpływy netto z wydania udziałów (emisji akcji) i innych instrumentów kapitałowych oraz dopłat do kapitału		
2 Kredyty i pożyczki		158 112
3 Emisja dłużnych papierów wartościowych		
4 Inne wpływy finansowe		
II Wydatki	364 129	275 619
1 Nabycie udziałów (akcji) własnych		
2 Dywidendy i inne wypłaty na rzecz właścicieli		
3 Inne, niż wypłaty na rzecz właścicieli, wydatki z tytułu podziału zysku		
4 Spłaty kredytów i pożyczek	12 381	
5 Wykup dłużnych papierów wartościowych		
6 Z tytułu innych zobowiązań finansowych		
7 Płatności zobowiązań z tytułu umów leasingu finansowego	254 246	219 909
8 Odsetki	97 502	55 709
9 Inne wydatki finansowe		
<b>III Przepływy pieniężne netto z działalności finansowej (I - II)</b>	<b>-364 129</b>	<b>-117 507</b>
<b>D Przepływy pieniężne netto razem (A.III ±B.III ± C.III)</b>	<b>-135 185</b>	<b>152 461</b>
<b>E Bilansowa zmiana stanu środków pieniężnych, w tym</b>	<b>-135 185</b>	<b>152 461</b>
- zmiana stanu środków pieniężnych z tytułu różnic kursowych		
<b>F Środki pieniężne na początek okresu</b>	<b>198 561</b>	<b>170 005</b>
<b>G Środki pieniężne na koniec okresu (F ± D), w tym</b>	<b>63 376</b>	<b>322 466</b>
- o ograniczonej możliwości dysponowania		

## VII. Charakterystyka istotnych dokonań lub niepowodzeń emitenta w okresie, którego dotyczy raport, wraz z opisem najważniejszych czynników i zdarzeń, w szczególności o nietypowym charakterze, mających wpływ na osiągnięte wyniki

W I kwartale 2019 roku Emitent osiągnął przychody ze sprzedaży wyrobów i usług na poziomie 5,2 mln zł tj. o 1,2 mln zł mniej niż w porównywanym kwartale 2018 roku, jednak o 400 tys. więcej niż w IV kwartale 2018 roku.



W I kwartale br. Emitent skupiał się na wzroście obrotów w trzech kluczowych dla Spółki sektorach: rolnym, budowlanym oraz części dla branży motoryzacyjnej. Stale trwają prace nad poszerzaniem asortymentu produkowanych wyrobów dla obecnych i nowych klientów pozyskanych w 2018 roku. W pierwszym kwartale br. działania te poskutkowały wdrożeniem do produkcji 73 nowych, powtarzalnych indeksów produkcyjnych.

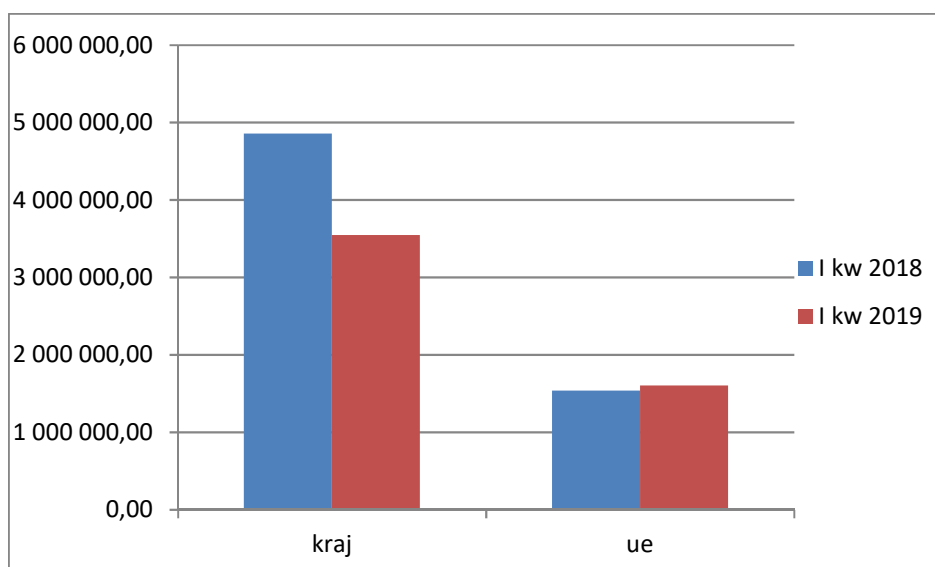
W raportowanym kwartale pozyskano łącznie 10 nowych kontrahentów. Wartość sprzedaży nowym klientom w I kwartale br. wyniosła ponad 9 tys. zł.

Przychody netto Spółki ze sprzedaży w kolejnych miesiącach omawianego kwartału kształtowały się następująco:

styczeń 2019	2.062.804,16 zł.
luty 2019	1.620.698,40 zł.
marzec 2019	1.466.617,54 zł.

Przychody ze sprzedaży w I kwartale br wypracowane zostały w głównej mierze na rynku krajowym (68,9%), Do 31 % wzrosła wielkość przychodów zrealizowanych na rynkach zagranicznych (Francja, Niemcy, Litwa i Czechy). W IV kwartale 2018 roku sprzedaż na rynki zagraniczne wyniosła 18,9%.

W I kwartale br odnotowano nieznaczny wzrost (około 65 tys. zł) sprzedaży na rynki zagraniczne w porównaniu z I kwartałem 2018 roku.

**Struktura sprzedaży kraj/UE w I kwartale 2018 i 2019 roku (w zł)**

Na działalności operacyjnej w I kwartale 2019 roku zanotowano stratę w wysokości 73 tys. (w I kwartale 2018 roku Spółka osiągnęła zysk w wysokości 430 tys. zł.). Mniejszy poziom zamówień klientów z rynku krajowego, szczególnie w zakresie wyrobów o wyższej rentowności wpłynął negatywnie na osiągnięty poziom produkcji. Czynnikiem ten miał główny wpływ na uzyskany wynik na działalności operacyjnej Spółki.

Na wysokość uzyskanych przychodów ze sprzedaży miały wpływ niżej wymienione czynniki:

- sukcesywne rozszerzanie oferty handlowej
- pozyskanie kolejnych perspektywicznych klientów
- dostawy dla branży kolejowej
- marża sprzedaży na najbardziej popularnych wyrobach,
- dostęp do sprawdzonego i konkurencyjnego cenowo outsourcingu
- poszerzenie bazy dostawców surowców i materiałów do produkcji

### **VIII. Inicjatywy podejmowane w okresie objętym raportem w obszarze rozwoju prowadzonej działalności, nastawione na wprowadzenie rozwiązań innowacyjnych w przedsiębiorstwie**

Spółka systematycznie stara się wdrażać innowacyjne rozwiązania w obszarze zarządzania produkcją, przepływami finansowymi i obsługą klienta w celu poprawy efektywności i redukcji kosztów operacyjnych.

### **IX. Komentarz Zarządu Emitenta dotyczący realizacji prognoz finansowych**

Spółka nie publikowała prognoz finansowych na rok 2019.

## **X. Informacje dotyczące liczby osób zatrudnionych przez emitenta, w przeliczeniu na pełne etaty**

Liczba osób zatrudnionych w CSY S.A. wg stanu na dzień 31.03.2019 r. w przeliczeniu na pełne etaty wynosiła 119 osób.

## **XI. Plany i przewidywania na kolejny kwartał**

W kolejnych kwartałach spodziewamy się wzrostu poziomu produkcji w wyniku akceptacji wzorów inicjalnych przez klientów z rynku skandynawskiego oraz otwarcia nowych szans i możliwości na rynku Europy Zachodniej w wyniku prowadzonych rozmów z potencjalnymi klientami CSY S.A..

## **XII. Oświadczenie Zarządu**

Zarząd CSY S.A. oświadcza, że według jego najlepszej wiedzy wybrane jednostkowe oraz skonsolidowane informacje finansowe za I kwartał 2019 r. jak i dane porównywalne za analogiczny okres roku poprzedniego sporządzone zostały zgodnie z przepisami obowiązującymi Emitenta oraz że jednostkowy oraz skonsolidowany raport kwartalny z działalności Spółki oraz Grupy Kapitałowej zawiera prawdziwy obraz rozwoju i osiągnięć oraz sytuacji Emitenta.

**Grzegorz Wrona**

***Prezes Zarządu***