

**CSY S.A.**

ul. Grunwaldzka 13

14-200 Iława

Tel.: 89 648 21 31

Fax: 89 648 23 32

Email: [csy@csy.ilawa.pl](mailto:csy@csy.ilawa.pl)

**IV kwartał 2018**

**Jednostkowy i skonsolidowany  
raport kwartalny z działalności emitenta**



*Iława, 14 lutego 2019*

## **SPIS TREŚCI:**

**I. Podstawowe informacje o Spółce.**

**II. Struktura akcjonariatu emitenta, ze wskazaniem akcjonariuszy posiadających, na dzień przekazania raportu, co najmniej 5% głosów na walnym zgromadzeniu.**

**III. Opis organizacji grupy kapitałowej, ze wskazaniem jednostek podlegających konsolidacji.**

**IV. Informacje o zasadach przyjętych przy sporządzaniu raportu, w tym informacje o zmianach stosowanych zasad (polityki) rachunkowości.**

**V. Wybrane jednostkowe dane finansowe.**

**VI. Wybrane skonsolidowane dane finansowe.**

**VII. Charakterystyka istotnych dokonań lub niepowodzeń emitenta w okresie, którego dotyczy raport, wraz z opisem najważniejszych czynników i zdarzeń, w szczególności o nietypowym charakterze, mających wpływ na osiągnięte wyniki.**

**VIII. Inicjatywy podejmowane w okresie objętym raportem w obszarze rozwoju prowadzonej działalności, nastawione na wprowadzenie rozwiązań innowacyjnych w przedsiębiorstwie.**

**IX. Komentarz Zarządu Emitenta dotyczący realizacji prognoz finansowych.**

**X. Informacje dotyczące liczby osób zatrudnionych przez emitenta, w przeliczeniu na pełne etaty.**

**XI. Plany i przewidywania na kolejny kwartał.**

**XII. Oświadczenie Zarządu.**

## I. Podstawowe informacje o Spółce

<b>Nazwa Emitenta:</b>	<b>CSY Spółka Akcyjna</b>
<b>Siedziba:</b>	<b>ul. Grunwaldzka 13 14-200 Iława</b>
<b>Zarząd:</b>	<b>Grzegorz Wrona – Prezes Zarządu</b>
<b>Rada Nadzorcza:</b>	<b>Aneta Niedziela – Przewodnicząca Rady Joanna Tobolska – Członek Rady Teresa Furmańczyk – Członek Rady Wiesława Wałdowska-Trzciałkowska - Członek Rady Tomasz Kuciel - Członek Rady</b>
<b>Kontakt:</b>	<b>tel. +48 89 6482131 faks +48 89 6482332</b>
<b>Strona internetowa:</b>	<b><a href="http://www.csy.ilawa.pl">www.csy.ilawa.pl</a></b>
<b>Email główny:</b>	<b><a href="mailto:csy@csy.ilawa.pl">csy@csy.ilawa.pl</a></b>
<b>NIP</b>	<b>7441667139</b>
<b>REGON</b>	<b>519608547</b>
<b>KRS</b>	<b>0000367655</b>

**Podstawowym przedmiotem działalności Emitenta jest:**

➤ **produkcja:**

---

- części zamiennych do pojazdów takich jak samochody ciężarowe i autobusy, przyczepy i naczepy, maszyny rolnicze, maszyny budowlane i do robót drogowych, maszyny górnicze itp. Zakres oferowanych wyrobów obejmuje w szczególności:
  - śruby, nakrętki i podkładki specjalne do podwozi samochodowych i silników
  - sworznie: tłokowe, zwrotnicy, resoru, kulowe do przegubów itp.
  - tuleje: sworznia zwrotnicy, korbowodu, resoru i inne
  - strzemiona resoru
  - gniazda zaworowe
- komponentów dla producentów ww. pojazdów, maszyn i urządzeń oraz ich dostawców.

➤ **usługi w zakresie obróbki metali, w tym:**

---

- obróbki mechanicznej (toczenie, szlifowanie, frezowanie, wiercenie, gwintowanie)
- obróbki plastycznej (spęczanie, gięcie, tłoczenie, walcowanie gwintów)
- obróbki cieplno-chemicznej (hartowanie i odpuszczanie, hartowanie indukcyjne, nawęglanie, azotowanie)
- obróbki galwanicznej (fosforanowanie manganowe, cynkowanie i chromianowanie bezbarwne i żółte).

➤ **usługi w zakresie:**

---

- naprawy dźwigników kanałowych pneumatyczno-hydraulicznych
- przeglądu technicznego w/w urządzeń - wystawiamy świadectwa zgodności z przeprowadzonych prób wytrzymałościowych potwierdzone stosownymi uprawnieniami Urzędu Dozoru Technicznego
- badań metalograficznych (przy użyciu spektrotestu)
- badań wytrzymałościowych (maszyna wytrzymałościowa, młot Charpy'ego).

➤ **usługi w zakresie dystrybucji:**

---

- części motoryzacyjnych i akcesoriów do samochodów ciężarowych i dostawczych, autobusów, ciągników rolniczych i silników spalinowych różnego zastosowania.
- **Dodatkowo klientom oferujemy wsparcie techniczne przy konstrukcji i wdrażaniu nowych wyrobów stosowanych w ww. pojazdach.**
-

## II. Struktura akcjonariatu emitenta, ze wskazaniem akcjonariuszy posiadających, na dzień przekazania raportu, co najmniej 5% głosów na walnym zgromadzeniu

Na dzień publikacji niniejszego raportu okresowego tj. na dzień 14 lutego 2019 r. struktura akcjonariatu przedstawiała się następująco:

Akcjonariusz	Udział w akcjonariacie	Głosów na WZA
ZASTAL Spółka Akcyjna (pośrednio i bezpośrednio)	94,16%	94,16%
POZOSTALI	5,84%	5,84%
RAZEM	100%	100%

## III. Opis organizacji grupy kapitałowej, ze wskazaniem jednostek podlegających konsolidacji

Zgodnie ze stanem na 31 grudnia 2018 roku podmiotem zależnym podlegającym konsolidacji z CSY S.A. jako jednostką dominującą jest spółka Rodex Spółka z ograniczoną odpowiedzialnością, (100% udziałów CSY S.A.). Spółka Rodex Sp. z o.o. została zarejestrowana w dniu 20.03.2015 roku Sąd Rejonowy w Poznaniu, Nowe Miasto i Wilda, VIII Wydział Gospodarczy Krajowego Rejestru Sądowego pod numerem KRS 0000549191. Dnia 22.06.2016 roku właściwy Sąd Rejestrowy, wydał Postanowienie o zmianie siedziby (aktualnie: Iława, ul. Grunwaldzka 13) i wysokości kapitału zakładowego. Przedmiotem przeważającej działalności spółki Rodex Sp. z o.o. jest działalność sklasyfikowana pod kodem 68.10.Z.

Jednostką stowarzyszoną jest spółka ASAS Sp. z o.o. z siedzibą w Warszawie, w której CSY S.A. posiada 33% udziałów. Emitent nie posiada znaczącego wpływu na tę Spółkę, nie jest więc wyceniana metodą własności w skonsolidowanym sprawozdaniu finansowym.

## IV. Informacje o zasadach przyjętych przy sporządzaniu raportu, w tym informacje o zmianach stosowanych zasad (polityki) rachunkowości

Raport kwartalny Emitenta za IV kwartał 2018 roku nie podlegał badaniu ani przeglądowi przez podmiot uprawniony do badania sprawozdań finansowych.

Raport kwartalny został sporządzony zgodnie z postanowieniami:

- załącznika nr 3 do Regulaminu Alternatywnego Systemu Obrotu "Informacje bieżące i okresowe przekazywane w alternatywnym systemie obrotu na rynku NewConnect"
- z zasadami (polityką) rachunkowości wynikającymi z Międzynarodowych Standardów Rachunkowości, Międzynarodowych Standardów Sprawozdawczości Finansowej (MSSF) oraz związanych z nimi interpretacji ogłoszonych w formie rozporządzeń Komisji Europejskiej, a w zakresie nieuregulowanym w tych Standardach - stosownie do wymogów Ustawy o rachunkowości i wydanych na jej podstawie przepisów wykonawczych.

Skrócone sprawozdanie finansowe jednostkowe i skonsolidowane obejmuje okres od 1 października 2018 do 31 grudnia 2018 roku.

Spółka nie zmieniała stosowanych zasad (polityki) rachunkowości w stosunku do zasad obowiązujących w Spółce w 2017 roku.

## V. Wybrane jednostkowe dane finansowe

## Sprawozdanie z sytuacji finansowej

SPRAWOZDANIE Z SYTUACJI FINANSOWEJ		31.12.2018	31.12.2017
<b>AKTYWA</b>			
<b>A</b>	<b>Aktywa trwałe</b>	<b>19 905 242</b>	<b>21 186 798</b>
I	Wartości niematerialne i prawne		3 610
II	Rzeczowe aktywa trwałe	9 094 549	8 607 197
III	Należności długoterminowe		
IV	Inwestycje długoterminowe	10 061 525	10 061 525
V	Długoterminowe rozliczenia międzyokresowe	749 169	2 514 467
<b>B</b>	<b>Aktywa obrotowe</b>	<b>8 619 627</b>	<b>8 032 615</b>
I	Zapasy	3 693 766	2 879 111
II	Należności krótkoterminowe	4 705 546	4 982 211
III	Inwestycje krótkoterminowe	181 996	148 815
IV	Krótkoterminowe rozliczenia międzyokresowe	38 318	22 478
<b>C</b>	<b>Aktywa finansowe wyceniane w wartości godziwej poprzez wynik finansowy</b>	<b>24 763 683</b>	<b>11 061 373</b>
<b>A k t y w a r a z e m</b>		<b>53 288 552</b>	<b>40 280 787</b>
<b>PASYWA</b>			
<b>A</b>	<b>Kapitał (fundusz) własny</b>	<b>38 760 534</b>	<b>28 625 930</b>
I	Kapitał (fundusz) podstawowy	32 400 000	32 400 000
II	Należne wpłaty na kapitał zakładowy (wielkość ujemna)		
III	Udziału (akcje) własne (wielkość ujemna)		
IV	Kapitał zapasowy	2 505 227	2 505 227
V	Kapitał z aktualizacji wyceny	334 362	334 362
VI	Pozostałe kapitały (fundusze) rezerwowe		
VII	Zysk (strata) z lat ubiegłych	-6 613 659	-11 981 454
VIII	Zysk (strata) netto	10 134 604	5 367 796
IX	Odpisy z zysku netto w ciągu roku obrotowego (wielkość ujemna)		
<b>B</b>	<b>Zobowiązania i rezerwy na zobowiązania</b>	<b>14 528 017</b>	<b>11 654 856</b>
I	Zobowiązania długoterminowe	7 210 113	6 324 731
II	Zobowiązania krótkoterminowe	7 317 904	5 330 125
<b>P a s y w a r a z e m</b>		<b>53 288 552</b>	<b>40 280 787</b>

## Sprawozdanie z całkowitych dochodów

SPRAWOZDANIE Z CAŁKOWITYCH DOCHODÓW		IV kwartał 2018 / okres 01-10-2018 31-12-2018	IV kwartał 2017 / okres 01-10-2017 31-12-2017	IV kwartały 2018 / okres 01-01-2018 31-12-2018	IV kwartały 2017 / okres 01-01-2017 31-12-2017
<b>A</b>	<b>Przychody netto ze sprzedaży produktów, towarów i materiałów, w tym:</b>	<b>4 766 771</b>	<b>4 577 352</b>	<b>22 350 201</b>	<b>19 501 125</b>
	- od jednostek powiązanych	185 484	176 252	1 072 225	711 048
I	Przychody netto ze sprzedaży produktów	4 654 412	4 378 143	21 166 261	18 662 046
II	Przychody netto ze sprzedaży towarów i materiałów	112 359	199 208	1 183 940	839 079
<b>B</b>	<b>Koszty sprzedanych produktów, towarów i materiałów, w tym:</b>	<b>4 250 668</b>	<b>3 895 903</b>	<b>18 398 477</b>	<b>15 353 192</b>
	- jednostkom powiązanym	169 165	111 231	882 645	402 265
I	Koszt wytworzenia sprzedanych produktów	4 157 701	3 897 904	17 406 819	14 648 472
II	Wartość sprzedanych towarów i materiałów	92 967	-2 002	991 658	704 720
<b>C</b>	<b>Zysk (strata) brutto ze sprzedaży</b>	<b>516 103</b>	<b>681 449</b>	<b>3 951 724</b>	<b>4 147 933</b>
D	Koszty sprzedaży	271 286	260 991	1 077 548	1 037 026
E	Koszty ogólnego zarządu	905 156	837 253	3 568 700	2 938 907
<b>F</b>	<b>Zysk (strata) ze sprzedaży</b>	<b>-660 339</b>	<b>-416 795</b>	<b>-694 525</b>	<b>172 000</b>
<b>G</b>	<b>Pozostałe przychody operacyjne</b>	<b>77 251</b>	<b>168 807</b>	<b>446 398</b>	<b>490 191</b>
I	Zysk ze zbycia niefinansowych aktywów trwałych	0	32 839	33 949	47 749
II	Dotacje	33 349	33 350	133 400	133 401
III	Inne przychody operacyjne	43 901	102 618	279 049	309 041
<b>H</b>	<b>Pozostałe koszty operacyjne</b>	<b>85 382</b>	<b>55 011</b>	<b>179 531</b>	<b>235 715</b>
I	Strata ze zbycia niefinansowych aktywów trwałych	0	0	0	0
II	Aktualizacja wartości aktywów niefinansowych	85 382	26 668	85 581	138 812
III	Inne koszty operacyjne	0,00	28 343	93 950	96 903
<b>I</b>	<b>Zysk (strata) z działalności operacyjnej</b>	<b>-668 470</b>	<b>-302 999</b>	<b>-427 658</b>	<b>426 476</b>
<b>J</b>	<b>Przychody finansowe</b>	<b>4 404 420</b>	<b>3 069 700</b>	<b>14 017 582</b>	<b>7 293 038</b>
I	Dywidendy i udziały w zyskach, w tym:	0	0	0	0
	- od jednostek powiązanych	0	0	0	0
II	Odsetki, w tym:	242	0	272	6 701
	- od jednostek powiązanych	0	0	0	6 530
III	Zysk ze zbycia inwestycji	0	0	0	0
IV	Aktualizacja wartości inwestycji	4 404 178	2 934 484	13 702 310	7 197 331
V	Inne	0	135 215	315 000	89 005
<b>K</b>	<b>Koszty finansowe</b>	<b>122 452</b>	<b>341 198</b>	<b>748 800</b>	<b>471 265</b>
I	Odsetki w tym:	115 096	166 198	404 007	293 072
	- dla jednostek powiązanych	0	0	0	0
II	Strata ze zbycia inwestycji	0	175 000	0	175 000
III	Aktualizacja wartości inwestycji	0	0	0	0
IV	Inne	7 356		344 793	3 193
<b>L</b>	<b>Zysk (strata) z działalności gospodarczej</b>	<b>3 613 498</b>	<b>2 425 503</b>	<b>12 841 124</b>	<b>7 248 249</b>
<b>M</b>	<b>Wynik zdarzeń nadzwyczajnych</b>	<b>0</b>	<b>0</b>	<b>0</b>	<b>0</b>
I	Zyski nadzwyczajne				
II	Straty nadzwyczajne				
<b>N</b>	<b>Zysk (strata) brutto</b>	<b>3 613 498</b>	<b>2 425 503</b>	<b>12 841 124</b>	<b>7 248 249</b>
O	Podatek dochodowy	0	-73 778	0	0
P	Pozostałe obowiązkowe zmniejszenia zysku (zwiększenia straty)	938 871	1 090 224	2 706 520	1 880 453
<b>R</b>	<b>Zysk (strata) netto</b>	<b>2 674 627</b>	<b>1 409 057</b>	<b>10 134 604</b>	<b>5 367 796</b>

## Sprawozdanie ze zmian w kapitale własnym

SPRAWOZDANIE ZE ZMIAN W KAPITALE WŁASNYM		IV kwartał 2018/okres 01-10-2018 31-12-2018	IV kwartał 2017/okres 01-10-2017 31-12-2017	IV kwartały 2018/okres 01-01-2018 31-12-2018	IV kwartały 2017/okres 01-01-2017 31-12-2017
<b>I</b>	<b>Kapitał (fundusz) własny na początek okresu (BO)</b>	<b>36 085 908</b>	<b>27 216 873</b>	<b>28 625 930</b>	<b>23 258 135</b>
1.a.	Kapitał (fundusz) własny na początek okresu (BO), po korektach	36 085 908	27 216 873	28 625 930	23 258 135
1	Kapitał (fundusz) podstawowy na początek okresu	32 400 000	32 400 000	32 400 000	32 400 000
1.1	Zmiany kapitału (funduszu) podstawowego	0	0	0	0
a)	zwiększenie				
b)	zmniejszenie				
1.2	Kapitał (fundusz) podstawowy na koniec okresu	32 400 000	32 400 000	32 400 000	32 400 000
2	Należne wpłaty na kapitał podstawowy na początek okresu				
2.1	Zmiana należnych wpłat na kapitał podstawowy	0	0	0	0
a)	zwiększenie				
b)	zmniejszenie				
2.2	Należne wpłaty na kapitał podstawowy na koniec okresu	0	0	0	0
3	Udziały (akcje) własne na początek okresu				
a)	zwiększenie				
b)	zmniejszenie				
3.1	Udziały (akcje) własne na koniec okresu	0	0	0	0
4	Kapitał (fundusz) zapasowy na początek okresu	2 505 227	2 505 227	2 505 227	2 505 227
4.1	Zmiany kapitału (funduszu) zapasowego	0	0	0	0
a)	zwiększenie				
b)	zmniejszenie				
4.2	Stan kapitału (funduszu) zapasowego na koniec okresu	2 505 227	2 505 227	2 505 227	2 505 227
5	Kapitał (fundusz) z aktualizacji wyceny na początek okresu	334 362	334 362	334 362	334 362
5.1	Zmiany kapitału (funduszu) z aktualizacji wyceny	0	0	0	0
a)	zwiększenie				
b)	zmniejszenie				
5.2	Kapitał (fundusz) z aktualizacji wyceny na koniec okresu	334 362	334 362	334 362	334 362
6	Pozostałe kapitały (fundusze) rezerwowe na początek okresu				
6.1	Zmiany pozostałych kapitałów (funduszy) rezerwowych	0	0	0	0
a)	zwiększenie				
b)	zmniejszenie				
6.2	Pozostałe kapitały (fundusze) rezerwowe na koniec okresu	0	0	0	0
7	Różnice kursowe z przeliczenia				
8	Zysk (strata) z lat ubiegłych na początek okresu	14 073 636	-8 022 716	-6 613 659	-11 981 454
8.1	Zysk z lat ubiegłych na początek okresu	7 459 977		5 367 796	
8.2	Zysk z lat ubiegłych na początek okresu, po korektach	7 459 977	0	5 367 796	0
a)	zwiększenie				
b)	zmniejszenie			5 367 796	
8.3	Zysk z lat ubiegłych na koniec okresu	7 459 977	0	0	0
8.4	Strata z lat ubiegłych na początek okresu,	6 613 659	8 022 716	11 981 454	11 981 454
8.5	Strata z lat ubiegłych na początek okresu, po korektach	6 613 659	8 022 716	11 981 454	11 981 454
a)	zwiększenie				
b)	zmniejszenie			5 367 796	
8.6	Strata z lat ubiegłych na koniec okresu	6 613 659	8 022 716	6 613 659	11 981 454
8.7	Zysk (strata) z lat ubiegłych na koniec okresu	846 319	-8 022 716	-6 613 659	-11 981 454
9	Wynik netto	2 674 627	1 409 057	10 134 604	5 367 796
a)	zysk	2 674 627	1 409 057	10 134 604	5 367 796
b)	strata netto				
<b>II</b>	<b>Kapitał (fundusz) własny na koniec okresu (BZ)</b>	<b>38 760 534</b>	<b>28 625 930</b>	<b>38 760 534</b>	<b>28 625 930</b>
<b>III</b>	<b>Kapitał (fundusz) własny, po uwzględnieniu proponowanego podziału zysku (pokrycia straty)</b>	<b>38 760 534</b>	<b>28 625 930</b>	<b>38 760 534</b>	<b>28 625 930</b>



## Sprawozdanie z przepływów pieniężnych

SPRAWOZDANIE Z PRZEPIYWÓW PIENIĘŻNYCH		IV kwartał	IV kwartał	IV kwartały	IV kwartały
		2018/okres 01-10-2018 31-12-2018	2017/okres 01-10-2017 31-12-2017	2018/okres 01-01-2018 31-12-2018	2017/okres 01-01-2017 31-12-2017
<b>A</b>	<b>Przepływy środków pieniężnych z działalności operacyjnej</b>				
I	Zysk (strata) brutto	3 613 498	2 425 503	12 841 124	7 248 249
II	Korekty razem	-3 126 853	-2 180 455	-11 564 782	-4 616 779
1	Amortyzacja	379 031	321 076	1 381 668	1 242 961
2	Zyski (straty) z tytułu różnic kursowych	0	0	0	0
3	Odsetki i udziały w zyskach (dywidendy)	114 854	166 198	403 735	286 371
4	Zysk (strata) z działalności inwestycyjnej	9 298 131	142 161	-33 949	127 251
5	Zmiana stanu rezerw	944 692	411 115	944 692	405 115
6	Zmiana stanu zapasów	61 023	-130 309	-814 655	-221 703
7	Zmiana stanu należności	1 508 486	-74 829	276 665	248 538
8	Zmiana stanu zobowiązań krótkoterminowych, z wyjątkiem pożyczek i kredytów	-468 835	308 341	1 069 835	1 051 926
9	Zmiana stanu rozliczeń międzyokresowych	-1 261 925	-389 723	-1 090 462	-559 906
10	Inne korekty z działalności operacyjnej	-13 702 310	-2 934 484	-13 702 310	-7 197 331
	<b>Gotówka z działalności operacyjnej</b>	<b>486 645</b>	<b>245 048</b>	<b>1 276 343</b>	<b>2 631 470</b>
	Podatek dochodowy zapłacony/zwrócony	0	188 848	0	115 070
III	<b>Przepływy pieniężne netto z działalności operacyjnej (I ±II)</b>	<b>486 645</b>	<b>433 896</b>	<b>1 276 343</b>	<b>2 746 540</b>
<b>B</b>	<b>Przepływy środków pieniężnych z działalności inwestycyjnej</b>				
I	<b>Wpływy</b>	<b>0</b>	<b>73 859</b>	<b>56 252</b>	<b>146 159</b>
1	Zbycie wartości niematerialnych i prawnych oraz rzeczowych aktywów trwałych	0	73 859	56 252	146 159
2	Zbycie inwestycji w nieruchomości oraz wartości niematerialne i prawne				
3	Z aktywów finansowych			0	
4	Inne wpływy inwestycyjne	0		0	
II	<b>Wydatki</b>	<b>446 199</b>	<b>96 689</b>	<b>891 465</b>	<b>1 365 990</b>
1	Nabycie wartości niematerialnych i prawnych oraz rzeczowych aktywów trwałych	516 881	96 689	798 354	196 304
2	Inwestycje w nieruchomości oraz wartości niematerialne i prawne				
3	Na aktywa finansowe	0	0	0	1 169 687
4	Dywidendy i inne udziały w zyskach wypłacone udziałowcom (akcjonariuszom) mniejszościowym				
5	Inne wydatki inwestycyjne	-70 682		93 111	
III	<b>Przepływy pieniężne netto z działalności inwestycyjnej (I - II)</b>	<b>-446 199</b>	<b>-22 830</b>	<b>-835 213</b>	<b>-1 219 832</b>
<b>C</b>	<b>Przepływy środków pieniężnych z działalności finansowej</b>				
I	<b>Wpływy</b>	<b>545 356</b>	<b>0</b>	<b>1 028 081</b>	<b>0</b>
1	Wpływy netto z wydania udziałów (emisji akcji) i innych instrumentów kapitałowych oraz dopłat do kapitału				
2	Kredyty i pożyczki	230 356	0	713 081	0
3	Emisja dłużnych papierów wartościowych				
4	Inne wpływy finansowe	315 000		315 000	
II	<b>Wydatki</b>	<b>509 484</b>	<b>381 967</b>	<b>1 436 030</b>	<b>1 602 724</b>
1	Nabycie udziałów (akcji) własnych				
2	Dywidendy i inne wypłaty na rzecz właścicieli				
3	Inne, niż wypłaty na rzecz właścicieli, wydatki z tytułu podziału zysku				
4	Spłaty kredytów i pożyczek	0	-53 918		329 373
5	Wykup dłużnych papierów wartościowych				
6	Z tytułu innych zobowiązań finansowych				
7	Płatności zobowiązań z tytułu umów leasingu finansowego	353 954	269 687	991 620	986 980
8	Odsetki	114 854	166 198	403 735	286 371
9	Inne wydatki finansowe	40 676	0	40 676	0
III	<b>Przepływy pieniężne netto z działalności finansowej (I - II)</b>	<b>35 872</b>	<b>-381 967</b>	<b>-407 949</b>	<b>-1 602 724</b>
<b>D</b>	<b>Przepływy pieniężne netto razem (A.III ±B.III ± C.III)</b>	<b>76 319</b>	<b>29 099</b>	<b>33 181</b>	<b>-76 016</b>
<b>E</b>	<b>Bilansowa zmiana stanu środków pieniężnych, w tym</b>	<b>76 319</b>	<b>29 099</b>	<b>33 181</b>	<b>-76 016</b>
	- zmiana stanu środków pieniężnych z tytułu różnic kursowych				
<b>F</b>	<b>Środki pieniężne na początek okresu</b>	<b>105 677</b>	<b>119 716</b>	<b>148 815</b>	<b>224 831</b>
<b>G</b>	<b>Środki pieniężne na koniec okresu (F ± D), w tym</b>	<b>181 996</b>	<b>148 815</b>	<b>181 996</b>	<b>148 815</b>
	- o ograniczonej możliwości dysponowania				

## VI. Wybrane skonsolidowane dane finansowe

## Sprawozdanie z sytuacji finansowej Grupy Kapitałowej

SPRAWOZDANIE Z SYTUACJI FINANSOWEJ		31.12.2018	31.12.2017
<b>AKTYWA</b>			
<b>A</b>	<b>Aktywa trwałe</b>	<b>18 950 513</b>	<b>20 232 068</b>
I	Wartości niematerialne i prawne		3 610
II	Rzeczowe aktywa trwałe	9 094 549	8 607 197
III	Należności długoterminowe		
IV	Inwestycje długoterminowe	9 106 795	9 106 795
V	Długoterminowe rozliczenia międzyokresowe	749 169	2 514 467
<b>B</b>	<b>Aktywa obrotowe</b>	<b>9 346 955</b>	<b>8 764 568</b>
I	Zapasy	3 693 766	2 879 111
II	Należności krótkoterminowe	5 416 309	5 692 974
III	Inwestycje krótkoterminowe	198 561	170 005
IV	Krótkoterminowe rozliczenia międzyokresowe	38 318	22 478
<b>C</b>	<b>Aktywa finansowe wyceniane w wartości godziwej poprzez wynik finansowy</b>	<b>24 763 683</b>	<b>11 061 373</b>
<b>A k t y w a r a z e m</b>		<b>53 061 150</b>	<b>40 058 010</b>
<b>PASYWA</b>			
<b>A</b>	<b>Kapitał (fundusz) własny</b>	<b>38 835 068</b>	<b>28 704 093</b>
I	Kapitał (fundusz) podstawowy	32 400 000	32 400 000
II	Należne wpłaty na kapitał zakładowy (wielkość ujemna)		
III	Udziału (akcje) własne (wielkość ujemna)		
IV	Kapitał zapasowy	2 505 227	2 505 227
V	Kapitał z aktualizacji wyceny	334 362	334 362
VI	Pozostałe kapitały (fundusze) rezerwowe		
VII	Zysk (strata) z lat ubiegłych	-6 535 496	-11 899 292
VIII	Zysk (strata) netto	10 130 975	5 363 796
IX	Odpisy z zysku netto w ciągu roku obrotowego (wielkość ujemna)		
<b>B</b>	<b>Ujemna wartość firmy jednostek podporządkowanych</b>		
<b>C</b>	<b>Zobowiązania i rezerwy na zobowiązania</b>	<b>14 226 082</b>	<b>11 353 917</b>
I	Zobowiązania długoterminowe	6 882 568	6 022 795
II	Zobowiązania krótkoterminowe	7 343 514	5 331 122
<b>P a s y w a r a z e m</b>		<b>53 061 150</b>	<b>40 058 010</b>

## Sprawozdanie z całkowitych dochodów Grupy Kapitałowej

SPRAWOZDANIE Z CAŁKOWITYCH DOCHODÓW		IV kwartał 2018/okres 01-10-2018 31-12-2018	IV kwartał 2017/okres 01-10-2017 31-12-2017	IV kwartały 2018/okres 01-01-2018 31-12-2018	IV kwartały 2017/okres 01-01-2017 31-12-2017
<b>A</b>	<b>Przychody netto ze sprzedaży produktów, towarów i materiałów, w tym:</b>	<b>4 766 771</b>	<b>4 577 352</b>	<b>22 350 201</b>	<b>19 501 125</b>
	- od jednostek powiązanych	185 484	176 252	1 072 225	711 048
I	Przychody netto ze sprzedaży produktów	4 654 412	4 378 143	21 166 261	18 662 046
II	Przychody netto ze sprzedaży towarów i materiałów	112 359	199 208	1 183 940	839 079
<b>B</b>	<b>Koszty sprzedanych produktów, towarów i materiałów, w tym:</b>	<b>4 250 668</b>	<b>3 895 903</b>	<b>18 398 477</b>	<b>15 353 192</b>
	- jednostkom powiązanym	169 165	111 231	882 645	402 265
I	Koszt wytworzenia sprzedanych produktów	4 157 701	3 897 904	17 406 819	14 648 472
II	Wartość sprzedanych towarów i materiałów	92 967	-2 002	991 658	704 720
<b>C</b>	<b>Zysk (strata) brutto ze sprzedaży</b>	<b>516 103</b>	<b>681 449</b>	<b>3 951 724</b>	<b>4 147 933</b>
D	Koszty sprzedaży	271 286	260 991	1 077 548	1 037 026
E	Koszty ogólnego zarządu	906 070	838 411	3 572 329	2 942 907
<b>F</b>	<b>Zysk (strata) ze sprzedaży</b>	<b>-661 254</b>	<b>-417 953</b>	<b>-698 153</b>	<b>168 000</b>
<b>G</b>	<b>Pozostałe przychody operacyjne</b>	<b>77 251</b>	<b>168 807</b>	<b>446 398</b>	<b>490 191</b>
I	Zysk ze zbycia niefinansowych aktywów trwałych	0	32 839	33 949	47 749
II	Dotacje	33 349	33 350	133 400	133 401
III	Inne przychody operacyjne	43 901	102 618	279 049	309 041
<b>H</b>	<b>Pozostałe koszty operacyjne</b>	<b>85 382</b>	<b>55 011</b>	<b>179 531</b>	<b>235 715</b>
I	Strata ze zbycia niefinansowych aktywów trwałych	0	0	0	0
II	Aktualizacja wartości aktywów niefinansowych	85 382	26 668	85 581	138 812
III	Inne koszty operacyjne	0,00	28 343	93 950	96 903
<b>I</b>	<b>Zysk (strata) z działalności operacyjnej</b>	<b>-669 385</b>	<b>-304 157</b>	<b>-431 286</b>	<b>422 477</b>
<b>J</b>	<b>Przychody finansowe</b>	<b>4 404 420</b>	<b>3 069 700</b>	<b>14 017 582</b>	<b>7 293 038</b>
I	Dywidendy i udziały w zyskach, w tym:	0		0	
	- od jednostek powiązanych	0		0	
II	Odsetki, w tym:	242	0	272	6 701
	- od jednostek powiązanych	0	0	0	6 530
III	Zysk ze zbycia inwestycji	0	0	0	0
IV	Aktualizacja wartości inwestycji	4 404 178	2 934 484	13 702 310	7 197 331
V	Inne	0	135 215	315 000	89 005
<b>K</b>	<b>Koszty finansowe</b>	<b>122 452</b>	<b>341 198</b>	<b>748 800</b>	<b>471 265</b>
I	Odsetki w tym:	115 096	166 198	404 007	293 072
	- dla jednostek powiązanych	0	0	0	0
II	Strata ze zbycia inwestycji	0	175 000	0	175 000
III	Aktualizacja wartości inwestycji	0	0	0	0
IV	Inne	7 356		344 793	3 193
<b>L</b>	<b>Zysk (strata) z działalności gospodarczej</b>	<b>3 612 583</b>	<b>2 424 345</b>	<b>12 837 495</b>	<b>7 244 249</b>
<b>M</b>	<b>Wynik zdarzeń nadzwyczajnych</b>	<b>0</b>	<b>0</b>	<b>0</b>	<b>0</b>
I	Zyski nadzwyczajne				
II	Straty nadzwyczajne				
<b>N</b>	<b>Zysk (strata) brutto</b>	<b>3 612 583</b>	<b>2 424 345</b>	<b>12 837 495</b>	<b>7 244 249</b>
O	Podatek dochodowy	0	-73 778	0	0
P	Pozostałe obowiązkowe zmniejszenia zysku (zwiększenia straty)	938 871	1 090 224	2 706 520	1 880 453
<b>R</b>	<b>Zysk (strata) netto</b>	<b>2 673 712</b>	<b>1 407 899</b>	<b>10 130 975</b>	<b>5 363 796</b>

**Sprawozdanie ze zmian w kapitale własnym Grupy Kapitałowej**

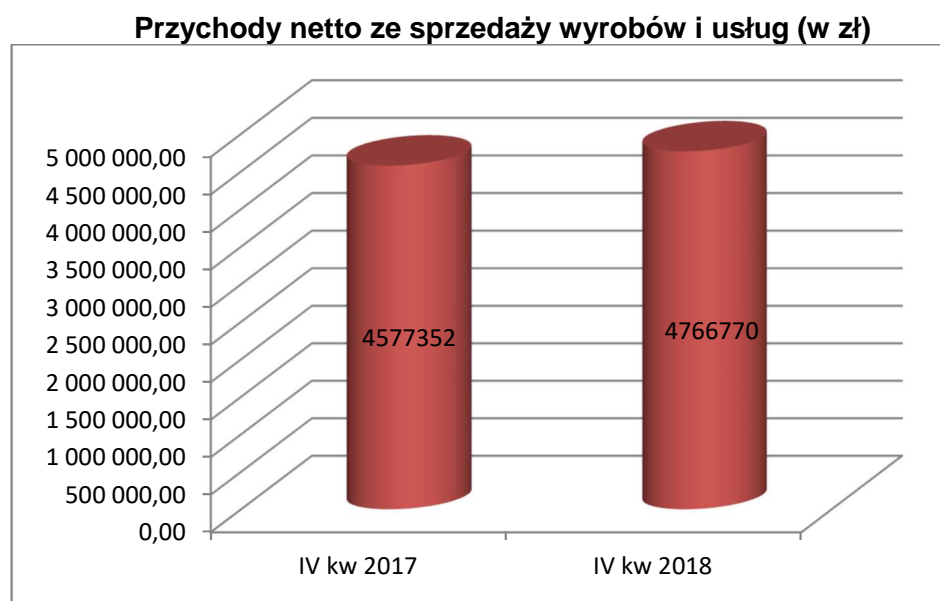
<b>SPRAWOZDANIE ZE ZMIAN W KAPITALE WŁASNYM</b>		<b>IV kwartał 2018/okres 01-10-2018 31-12-2018</b>	<b>IV kwartał 2017/okres 01-10-2017 31-12-2017</b>	<b>IV kwartały 2018/okres 01-01-2018 31-12-2018</b>	<b>IV kwartały 2017/okres 01-01-2017 31-12-2017</b>
<b>I</b>	<b>Kapitał (fundusz) własny na początek okresu (BO)</b>	<b>36 161 356</b>	<b>27 296 194</b>	<b>32 349 013</b>	<b>32 349 013</b>
I.a.	Kapitał (fundusz) własny na początek okresu (BO), po korektach	36 161 356	27 296 194	32 349 013	32 349 013
1	Kapitał (fundusz) podstawowy na początek okresu	32 400 000	32 400 000	32 400 000	32 400 000
1.1	Zmiany kapitału (funduszu) podstawowego	0	0	0	0
a)	zwiększenie				
b)	zmniejszenie				
1.2	Kapitał (fundusz) podstawowy na koniec okresu	32 400 000	32 400 000	32 400 000	32 400 000
2	Należne wpłaty na kapitał podstawowy na początek okresu				
2.1	Zmiana należnych wpłat na kapitał podstawowy	0	0	0	0
a)	zwiększenie				
b)	zmniejszenie				
2.2	Należne wpłaty na kapitał podstawowy na koniec okresu	0	0	0	0
3	Udziały (akcje) własne na początek okresu				
a)	zwiększenie				
b)	zmniejszenie				
3.1	Udziały (akcje) własne na koniec okresu	0	0	0	0
4	Kapitał (fundusz) zapasowy na początek okresu	2 505 227	2 505 227	2 505 227	2 505 227
4.1	Zmiany kapitału (funduszu) zapasowego	0	0	0	0
a)	zwiększenie				
b)	zmniejszenie				
4.2	Stan kapitału (funduszu) zapasowego na koniec okresu	2 505 227	2 505 227	2 505 227	2 505 227
5	Kapitał (fundusz) z aktualizacji wyceny na początek okresu	334 362	334 362	334 362	334 362
5.1	Zmiany kapitału (funduszu) z aktualizacji wyceny	0	0	0	0
a)	zwiększenie				
b)	zmniejszenie				
5.2	Kapitał (fundusz) z aktualizacji wyceny na koniec okresu	334 362	334 362	334 362	334 362
6	Pozostałe kapitały (fundusze) rezerwowe na początek okresu				
6.1	Zmiany pozostałych kapitałów (funduszy) rezerwowych	0	0	0	0
a)	zwiększenie				
b)	zmniejszenie				
6.2	Pozostałe kapitały (fundusze) rezerwowe na koniec okresu	0	0	0	0
7	Różnice kursowe z przeliczenia				
8	Zysk (strata) z lat ubiegłych na początek okresu	921 767	-7 943 395	-6 661 996	-11 899 292
8.1	Zysk z lat ubiegłych na początek okresu	7 457 263	0	5 367 796	0
8.2	Zysk z lat ubiegłych na początek okresu, po korektach	7 457 263	0	5 367 796	0
a)	zwiększenie				
b)	zmniejszenie			5 367 796	
8.3	Zysk z lat ubiegłych na koniec okresu	7 457 263	0	0	0
8.4	Strata z lat ubiegłych na początek okresu,	6 535 496	7 943 395	11 903 292	11 899 292
8.5	Strata z lat ubiegłych na początek okresu, po korektach	6 535 496	7 943 395	11 903 292	11 899 292
a)	zwiększenie				
b)	zmniejszenie			5 367 796	
8.6	Strata z lat ubiegłych na koniec okresu	6 535 496	7 943 395	6 535 496	11 899 292
8.7	Zysk (strata) z lat ubiegłych na koniec okresu	921 767	-7 943 395	-6 535 496	-11 899 292
9	Wynik netto	2 673 712	1 407 899	10 130 975	5 363 796
a)	zysk	2 673 712	1 407 899	10 130 975	5 363 796
b)	strata netto				
<b>II</b>	<b>Kapitał (fundusz) własny na koniec okresu (BZ)</b>	<b>38 835 068</b>	<b>28 704 093</b>	<b>38 835 068</b>	<b>28 704 093</b>
<b>III</b>	<b>Kapitał (fundusz) własny, po uwzględnieniu proponowanego podziału zysku (pokrycia straty)</b>	<b>38 835 068</b>	<b>28 704 093</b>	<b>38 835 068</b>	<b>28 704 093</b>

## Sprawozdanie z przepływów pieniężnych Grupy Kapitałowej

SPRAWOZDANIE Z PRZEPŁYWÓW PIENIĘŻNYCH		IV kwartał 2018/okres 01-10-2018 31-12-2018	IV kwartał 2017/okres 01-10-2017 31-12-2017	IV kwartał 2018/okres 01-01-2018 31-12-2018	IV kwartał 2017/okres 01-01-2017 31-12-2017
<b>A</b>	<b>Przepływy środków pieniężnych z działalności operacyjnej</b>				
I	Zysk (strata) brutto	3 612 583	2 424 345	12 837 495	7 244 249
II	Korekty razem	-3 130 063	-2 179 704	-11 565 778	-4 616 029
1	Amortyzacja	379 031	321 076	1 381 668	1 242 961
2	Zyski (straty) z tytułu różnic kursowych	0	0	0	0
3	Odsetki i udziały w zyskach (dywidendy)	114 854	166 198	403 735	286 371
4	Zysk (strata) z działalności inwestycyjnej	9 298 131	142 161	-33 949	127 251
5	Zmiana stanu rezerw	944 692	411 115	944 692	405 115
6	Zmiana stanu zapasów	61 023	-130 309	-814 655	-221 703
7	Zmiana stanu należności	1 508 486	-74 829	276 665	248 538
8	Zmiana stanu zobowiązań krótkoterminowych, z wyjątkiem pożyczek i kredytów	-472 046	309 091	1 068 839	1 052 677
9	Zmiana stanu rozliczeń międzyokresowych	-1 261 925	-389 723	-1 090 462	-559 906
10	Inne korekty z działalności operacyjnej	-13 702 310	-2 934 484	-13 702 310	-7 197 331
	<b>Gotówka z działalności operacyjnej</b>	<b>482 520</b>	<b>244 640</b>	<b>1 271 718</b>	<b>2 628 220</b>
	Podatek dochodowy zapłacony/zwrócony	0	188 848	0	115 070
III	<b>Przepływy pieniężne netto z działalności operacyjnej (I ± II)</b>	<b>482 520</b>	<b>433 488</b>	<b>1 271 718</b>	<b>2 743 290</b>
<b>B</b>	<b>Przepływy środków pieniężnych z działalności inwestycyjnej</b>				
I	<b>Wpływy</b>	<b>0</b>	<b>73 859</b>	<b>56 252</b>	<b>146 159</b>
1	Zbycie wartości niematerialnych i prawnych oraz rzeczowych aktywów trwałych	0	73 859	56 252	146 159
2	Zbycie inwestycji w nieruchomości oraz wartości niematerialne i prawne				
3	Z aktywów finansowych	0		0	
4	Inne wpływy inwestycyjne	0		0	
II	<b>Wydatki</b>	<b>446 199</b>	<b>96 689</b>	<b>891 465</b>	<b>1 365 990</b>
1	Nabycie wartości niematerialnych i prawnych oraz rzeczowych aktywów trwałych	516 881	96 689	798 354	196 304
2	Inwestycje w nieruchomości oraz wartości niematerialne i prawne				
3	Na aktywa finansowe	0	0	0	1 169 687
4	Dywidendy i inne udziały w zyskach wypłacone udziałowcom (akcjonariuszom) mniejszościowym				
5	Inne wydatki inwestycyjne	-70 682		93 111	
III	<b>Przepływy pieniężne netto z działalności inwestycyjnej (I - II)</b>	<b>-446 199</b>	<b>-22 830</b>	<b>-835 213</b>	<b>-1 219 832</b>
<b>C</b>	<b>Przepływy środków pieniężnych z działalności finansowej</b>				
I	<b>Wpływy</b>	<b>545 356</b>	<b>0</b>	<b>1 028 081</b>	<b>0</b>
1	Wpływy netto z wydania udziałów (emisji akcji) i innych instrumentów kapitałowych oraz dopłat do kapitału				
2	Kredyty i pożyczki	230 356	0	713 081	0
3	Emisja dłużnych papierów wartościowych				
4	Inne wpływy finansowe	315 000		315 000	
II	<b>Wydatki</b>	<b>509 484</b>	<b>381 967</b>	<b>1 436 030</b>	<b>1 602 724</b>
1	Nabycie udziałów (akcji) własnych				
2	Dywidendy i inne wypłaty na rzecz właścicieli				
3	Inne, niż wypłaty na rzecz właścicieli, wydatki z tytułu podziału zysku				
4	Spłaty kredytów i pożyczek	0	-53 918	0	329 373
5	Wykup dłużnych papierów wartościowych				
6	Z tytułu innych zobowiązań finansowych				
7	Płatności zobowiązań z tytułu umów leasingu finansowego	353 954	269 687	991 620	986 980
8	Odsetki	114 854	166 198	403 735	286 371
9	Inne wydatki finansowe	40 676	0	40 676	0
III	<b>Przepływy pieniężne netto z działalności finansowej (I - II)</b>	<b>35 872</b>	<b>-381 967</b>	<b>-407 949</b>	<b>-1 602 724</b>
<b>D</b>	<b>Przepływy pieniężne netto razem (A.III ± B.III ± C.III)</b>	<b>72 194</b>	<b>28 691</b>	<b>28 556</b>	<b>-79 265</b>
<b>E</b>	<b>Bilansowa zmiana stanu środków pieniężnych, w tym</b>	<b>72 194</b>	<b>28 691</b>	<b>28 556</b>	<b>-79 265</b>
	zmiana stanu środków pieniężnych z tytułu różnic kursowych				
<b>F</b>	<b>Środki pieniężne na początek okresu</b>	<b>126 367</b>	<b>141 314</b>	<b>170 005</b>	<b>249 270</b>
<b>G</b>	<b>Środki pieniężne na koniec okresu (F ± D), w tym</b>	<b>198 561</b>	<b>170 005</b>	<b>198 561</b>	<b>170 005</b>
	- o ograniczonej możliwości dysponowania				

## VII. Charakterystyka istotnych dokonań lub niepowodzeń emitenta w okresie, którego dotyczy raport, wraz z opisem najważniejszych czynników i zdarzeń, w szczególności o nietypowym charakterze, mających wpływ na osiągnięte wyniki

W IV kwartale 2018 roku Emitent osiągnął przychody ze sprzedaży wyrobów i usług na poziomie 4,8 mln zł podobnie jak niż w porównywalnym kwartale poprzedniego roku (jedynie ok. 200 tys. zł więcej) oraz III kwartale 2018 (około 200 tys. zł mniej).



W IV kwartale br. Emitent skupiał się na wzroście obrotów w trzech kluczowych dla Spółki sektorach: rolnym, budowlanym oraz części dla branży motoryzacyjnej. Kontynuując rozwój swojego portfolio produktowego w zakresie wyrobów dla branży kolejowej emitent podjął szeroko zakrojone działania nad wdrożeniem do produkcji projektu o znacznej wartości, który ruszy w pierwszym kwartale 2019 r. Stale trwają prace nad poszerzeniem asortymentu produkowanych wyrobów co w czwartym kwartale br. poskutkowało wdrożeniem do produkcji 90 nowych, powtarzalnych indeksów produkcyjnych.

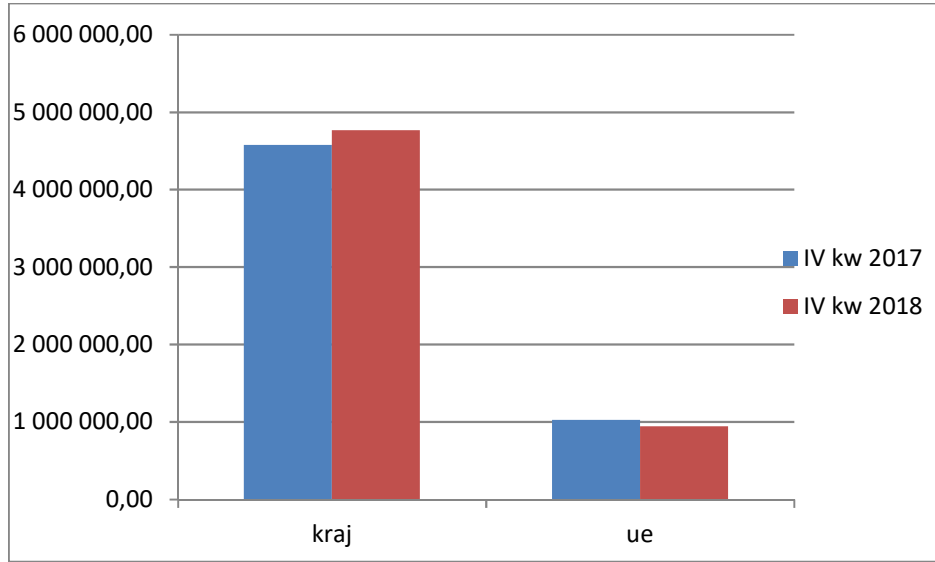
W raportowanym kwartale pozyskano łącznie 13 nowych kontrahentów. Wartość sprzedaży nowym klientom w IV kwartale br. wyniosła ponad 24 tys. zł.

Przychody netto Spółki ze sprzedaży w kolejnych miesiącach omawianego kwartału kształtowały się następująco:

październik 2018	1.965.766,13 zł.
listopad 2018	1.562.240,12 zł.
grudzień 2018	1.238.764,41 zł.

Przychody ze sprzedaży w IV kwartale br wypracowane zostały w głównej mierze na rynku krajowym (81,1%), jednak wzrosła do 18,9 % wielkość przychodów Spółka zrealizowanych na rynkach zagranicznych (Francja, Niemcy, Litwa i Czechy).

W IV kwartale br odnotowano znaczny wzrost sprzedaży na rynki zagraniczne w porównaniu z III kwartałem 2018 roku natomiast porównując do IV kwartału 2017 – są o niespełna 130 tys. zł niższe.

**Struktura sprzedaży kraj/UE w IV kwartale 2017 i 2018 roku (w zł)**

Na działalności operacyjnej w IV kwartale 2018 roku zanotowano stratę w wysokości 668,5 tys. (w IV kwartale 2017 roku odnotowano stratę w wysokości 303 tys. zł.). Redukcja portfela zamówień producentów maszyn drogowych i budowlanych oraz charakterystyczna w końcówce roku tendencja do zmniejszania stanów magazynowych u dystrybutorów części zamiennych spowodowały spadek wielkości produkcji, a co za tym idzie rentowności na poszczególnych wyrobach. Czynniki te miały główny wpływ na uzyskany wynik na działalności operacyjnej Spółki.

Na wysokość uzyskanych przychodów ze sprzedaży miały wpływ niżej wymienione czynniki:

- sukcesywne rozszerzanie oferty handlowej
- pozyskanie kolejnych perspektywicznych klientów
- dostawy dla branży kolejowej
- marża sprzedaży na najbardziej popularnych wyrobach,
- dostęp do sprawdzonego i konkurencyjnego cenowo outsourcingu
- poszerzenie bazy dostawców surowców i materiałów do produkcji

### **VIII. Inicjatywy podejmowane w okresie objętym raportem w obszarze rozwoju prowadzonej działalności, nastawione na wprowadzenie rozwiązań innowacyjnych w przedsiębiorstwie**

W omawianym okresie, Spółka sfinalizowała rozmowy z dużym klientem z rynku skandynawskiego, w rezultacie czego rozpoczęto produkcję próbną nowych, wysokiej jakości wyrobów. Kontynuacja modernizacji parku maszynowego poprzez wdrożenie kilku nowych zaawansowanych technologicznie obrabiarek pozwoliła na rozpoczęcie produkcji innowacyjnych części i elementów, które zdecydowanie zwiększą ofertę produktową CSY S.A.

## **IX. Komentarz Zarządu Emitenta dotyczący realizacji prognoz finansowych**

Spółka nie publikowała prognoz finansowych na rok 2018.

## **X. Informacje dotyczące liczby osób zatrudnionych przez emitenta, w przeliczeniu na pełne etaty**

Liczba osób zatrudnionych w CSY S.A. wg stanu na dzień 31.12.2018 r. w przeliczeniu na pełne etaty wynosiła 123 osoby.

## **XI. Plany i przewidywania na kolejny kwartał**

W wyniku nawiązanej w poprzednich okresach współpracy z nowymi klientami rozpoczęto procedury autoryzacji CSY S.A. jako kluczowego dostawcy części. W pierwszym kwartale 2019 roku spodziewamy się uzyskania akceptacji jakościowej wysłanych partii próbnych wyrobów. Liczymy na rozpoczęcie produkcji masowej jeszcze w tym samym okresie.

## **XII. Oświadczenie Zarządu**

Zarząd CSY S.A. oświadcza, że według jego najlepszej wiedzy wybrane jednostkowe oraz skonsolidowane informacje finansowe za IV kwartał 2018 r. jak i dane porównywalne za analogiczny okres roku poprzedniego sporządzone zostały zgodnie z przepisami obowiązującymi Emitenta oraz że jednostkowy oraz skonsolidowany raport kwartalny z działalności Spółki oraz Grupy Kapitałowej zawiera prawdziwy obraz rozwoju i osiągnięć oraz sytuacji Emitenta.

**Grzegorz Wrona**

*Prezes Zarządu*