

**CSY S.A.**

ul. Grunwaldzka 13

14-200 Iława

Tel.: 89 648 21 31

Fax: 89 648 23 32

Email: [csy@csy.ilawa.pl](mailto:csy@csy.ilawa.pl)

**II kwartał 2018**

**Jednostkowy i skonsolidowany  
raport kwartalny z działalności emitenta**



*Iława, 13 sierpnia 2018*

## **SPIS TREŚCI:**

**I. Podstawowe informacje o Spółce.**

**II. Struktura akcjonariatu emitenta, ze wskazaniem akcjonariuszy posiadających, na dzień przekazania raportu, co najmniej 5% głosów na walnym zgromadzeniu.**

**III. Opis organizacji grupy kapitałowej, ze wskazaniem jednostek podlegających konsolidacji.**

**IV. Informacje o zasadach przyjętych przy sporządzaniu raportu, w tym informacje o zmianach stosowanych zasad (polityki) rachunkowości.**

**V. Wybrane jednostkowe dane finansowe.**

**VI. Wybrane skonsolidowane dane finansowe.**

**VII. Charakterystyka istotnych dokonań lub niepowodzeń emitenta w okresie, którego dotyczy raport, wraz z opisem najważniejszych czynników i zdarzeń, w szczególności o nietypowym charakterze, mających wpływ na osiągnięte wyniki.**

**VIII. Inicjatywy podejmowane w okresie objętym raportem w obszarze rozwoju prowadzonej działalności, nastawione na wprowadzenie rozwiązań innowacyjnych w przedsiębiorstwie.**

**IX. Komentarz Zarządu Emitenta dotyczący realizacji prognoz finansowych.**

**X. Informacje dotyczące liczby osób zatrudnionych przez emitenta, w przeliczeniu na pełne etaty.**

**XI. Plany i przewidywania na kolejny kwartał.**

**XII. Oświadczenie Zarządu.**

## I. Podstawowe informacje o Spółce

<b>Nazwa Emitenta:</b>	<b>CSY Spółka Akcyjna</b>
<b>Siedziba:</b>	<b>ul. Grunwaldzka 13 14-200 Iława</b>
<b>Zarząd:</b>	<b>Michał Kielan – Prezes Zarządu Dobromir Niewiński – Członek Zarządu</b>
<b>Rada Nadzorcza:</b>	<b>Aneta Niedziela – Przewodnicząca Rady Joanna Tobolska – Członek Rady Teresa Furmańczyk – Członek Rady Wiesława Wałdowska-Trzciałkowska - Członek Rady Tomasz Kuciel - Członek Rady</b>
<b>Kontakt:</b>	<b>tel. +48 89 6482131 faks +48 89 6482332</b>
<b>Strona internetowa:</b>	<b><a href="http://www.csy.ilawa.pl">www.csy.ilawa.pl</a></b>
<b>Email główny:</b>	<b><a href="mailto:csy@csy.ilawa.pl">csy@csy.ilawa.pl</a></b>
<b>NIP</b>	<b>7441667139</b>
<b>REGON</b>	<b>519608547</b>
<b>KRS</b>	<b>0000367655</b>

Podstawowym przedmiotem działalności Emitenta jest:

➤ **produkcja:**

---

- części zamiennych do pojazdów takich jak samochody ciężarowe i autobusy (m.in. VOLVO, SCANIA, MAN, IVECO), przyczepy i naczepy (FREUHAUF, TRAILOR, BPW), maszyny rolnicze, maszyny budowlane i do robót drogowych, maszyny górnicze itp. Zakres oferowanych wyrobów obejmuje w szczególności:
  - śruby, nakrętki i podkładki specjalne do podwozi samochodowych i silników
  - sworznie: tłokowe, zwrotnicy, resoru, kulowe do przegubów itp.
  - tuleje: sworznia zwrotnicy, korbowodu, resoru i inne
  - strzemiona resoru
  - gniazda zaworowe
- komponentów dla producentów ww. pojazdów, maszyn i urządzeń oraz ich dostawców.

➤ **usługi w zakresie obróbki metali, w tym:**

---

- obróbki mechanicznej (toczenie, szlifowanie, frezowanie, wiercenie, gwintowanie)
- obróbki plastycznej (spęzanie, gięcie, tłoczenie, walcowanie gwintów)
- obróbki cieplno-chemicznej (hartowanie i odpuszczanie, hartowanie indukcyjne, nawęglanie, azotowanie)
- obróbki galwanicznej (fosforanowanie manganowe, cynkowanie i chromianowanie bezbarwne i żółte).

➤ **usługi w zakresie:**

---

- naprawy dźwigników kanałowych pneumatyczno-hydraulicznych
- przeglądu technicznego w/w urządzeń - wystawiamy świadectwa zgodności z przeprowadzonych prób wytrzymałościowych potwierdzone stosownymi uprawnieniami Urzędu Dozoru Technicznego
- badań metalograficznych (przy użyciu spektrotestu)
- badań wytrzymałościowych (maszyna wytrzymałościowa, młot Charpy'ego).

➤ **usługi w zakresie dystrybucji:**

---

- części motoryzacyjnych i akcesoriów do samochodów ciężarowych i dostawczych, autobusów, ciągników rolniczych i silników spalinowych różnego zastosowania.

## II. Struktura akcjonariatu emitenta, ze wskazaniem akcjonariuszy posiadających, na dzień przekazania raportu, co najmniej 5% głosów na walnym zgromadzeniu

Na dzień publikacji niniejszego raportu okresowego tj. na dzień 13 sierpnia 2018 r. struktura akcjonariatu przedstawiała się następująco:

Akcjonariusz	Udział w akcjonariacie	Głosów na WZA
ZASTAL Spółka Akcyjna (pośrednio i bezpośrednio)	94,16%	94,16%
POZOSTALI	5,84%	5,84%
RAZEM	100%	100%

## III. Opis organizacji grupy kapitałowej, ze wskazaniem jednostek podlegających konsolidacji

Zgodnie ze stanem na 30 czerwca 2018 roku podmiotem zależnym podlegającym konsolidacji z CSY S.A. jako jednostką dominującą jest spółka Rodex Spółka z ograniczoną odpowiedzialnością, (100% udziałów CSY S.A.). Spółka Rodex Sp. z o.o. została zarejestrowana w dniu 20.03.2015 roku Sąd Rejonowy w Poznaniu, Nowe Miasto i Wilda, VIII Wydział Gospodarczy Krajowego Rejestru Sądowego pod numerem KRS 0000549191. Dnia 22.06.2016 roku właściwy Sąd Rejestrowy, wydał Postanowienie o zmianie siedziby (aktualnie: Iława, ul. Grunwaldzka 13) i wysokości kapitału zakładowego. Przedmiotem przeważającej działalności spółki Rodex Sp. z o.o. jest działalność sklasyfikowana pod kodem 68.10.Z.

Jednostką stowarzyszoną jest spółka ASAS Sp. z o.o. z siedzibą w Warszawie, w której CSY S.A. posiada 33% udziałów. Emitent nie posiada znaczącego wpływu na tę Spółkę, nie jest więc wyceniana metodą własności w skonsolidowanym sprawozdaniu finansowym.

## IV. Informacje o zasadach przyjętych przy sporządzaniu raportu, w tym informacje o zmianach stosowanych zasad (polityki) rachunkowości

Raport kwartalny Emitenta za II kwartał 2018 roku nie podlegał badaniu ani przeglądowi przez podmiot uprawniony do badania sprawozdań finansowych.

Raport kwartalny został sporządzony zgodnie z postanowieniami:

- załącznika nr 3 do Regulaminu Alternatywnego Systemu Obrotu "Informacje bieżące i okresowe przekazywane w alternatywnym systemie obrotu na rynku NewConnect"
- z zasadami (polityką) rachunkowości wynikającymi z Międzynarodowych Standardów Rachunkowości, Międzynarodowych Standardów Sprawozdawczości Finansowej (MSSF) oraz związanych z nimi interpretacji ogłoszonych w formie rozporządzeń Komisji Europejskiej, a w zakresie nieuregulowanym w tych Standardach - stosownie do wymogów Ustawy o rachunkowości i wydanych na jej podstawie przepisów wykonawczych.

Skrócone sprawozdanie finansowe jednostkowe i skonsolidowane obejmuje okres od 1 kwietnia 2018 do 30 czerwca 2018 roku.

Spółka nie zmieniała stosowanych zasad (polityki) rachunkowości w stosunku do zasad obowiązujących w Spółce w 2017 roku.

## V. Wybrane jednostkowe dane finansowe

## Sprawozdanie z sytuacji finansowej

SPRAWOZDANIE Z SYTUACJI FINANSOWEJ		30.06.2018	31.12.2017	30.06.2017
<b>AKTYWA</b>				
<b>A</b>	<b>Aktywa trwałe</b>	<b>19 537 481</b>	<b>21 186 798</b>	<b>22 614 704</b>
I	Wartości niematerialne i prawne	1 042	3 610	8 711
II	Rzeczowe aktywa trwałe	8 300 891	8 607 197	8 776 180
III	Należności długoterminowe			
IV	Inwestycje długoterminowe	10 061 525	10 061 525	10 061 525
V	Długoterminowe rozliczenia międzyokresowe	1 174 024	2 514 467	3 768 288
<b>B</b>	<b>Aktywa obrotowe</b>	<b>10 263 644</b>	<b>8 032 615</b>	<b>8 738 936</b>
I	Zapasy	3 319 380	2 879 111	2 860 269
II	Należności krótkoterminowe	6 478 164	4 982 211	5 555 514
III	Inwestycje krótkoterminowe	344 632	148 815	210 665
IV	Krótkoterminowe rozliczenia międzyokresowe	121 468	22 478	112 488
<b>C</b>	<b>Aktywa finansowe wyceniane w wartości godziwej poprzez wynik finansowy</b>	<b>17 212 052</b>	<b>11 061 373</b>	<b>4 821 185</b>
<b>A k t y w a r a z e m</b>		<b>47 013 177</b>	<b>40 280 787</b>	<b>36 174 825</b>
<b>PASYWA</b>				
<b>A</b>	<b>Kapitał (fundusz) własny</b>	<b>34 015 571</b>	<b>28 625 930</b>	<b>24 603 495</b>
I	Kapitał (fundusz) podstawowy	32 400 000	32 400 000	32 400 000
II	Należne wpłaty na kapitał zakładowy (wielkość ujemna)			
III	Udziału (akcje) własne (wielkość ujemna)			
IV	Kapitał zapasowy	2 505 227	2 505 227	2 505 227
V	Kapitał z aktualizacji wyceny	334 362	334 362	334 362
VI	Pozostałe kapitały (fundusze) rezerwowe			
VII	Zysk (strata) z lat ubiegłych	-6 613 659	-11 981 454	-11 981 454
VIII	Zysk (strata) netto	5 389 640	5 367 796	1 345 360
IX	Odpisy z zysku netto w ciągu roku obrotowego (wielkość ujemna)			
<b>B</b>	<b>Zobowiązania i rezerwy na zobowiązania</b>	<b>12 997 606</b>	<b>11 654 856</b>	<b>11 571 330</b>
I	Zobowiązania długoterminowe	5 655 056	6 324 731	6 379 675
II	Zobowiązania krótkoterminowe	7 342 550	5 330 125	5 191 655
<b>P a s y w a r a z e m</b>		<b>47 013 177</b>	<b>40 280 787</b>	<b>36 174 825</b>

Sprawozdanie z całkowitych dochodów

	II kwartał 2018/okres 01-04-2018 30-06-2018	II kwartał 2017/okres 01-04-2017 30-06-2017	II kwartały 2018/okres 01-01-2018 30-06-2018	II kwartały 2017/okres 01-01-2017 30-06-2017
<b>A Przychody netto ze sprzedaży produktów, towarów i materiałów, w tym:</b>	<b>6 213 574</b>	<b>4 901 605</b>	<b>12 609 095</b>	<b>9 966 637</b>
- od jednostek powiązanych	327 854	178 641	452 364	375 330
I Przychody netto ze sprzedaży produktów	5 944 997	4 658 669	12 065 380	9 523 155
II Przychody netto ze sprzedaży towarów i materiałów	268 577	242 936	543 715	443 482
<b>B Koszty sprzedanych produktów, towarów i materiałów, w tym:</b>	<b>4 897 159</b>	<b>3 684 332</b>	<b>9 902 997</b>	<b>7 557 277</b>
- jednostkom powiązanym	257 825	63 213	355 280	213 611
I Koszt wytworzenia sprzedanych produktów	4 693 186	3 402 152	9 478 202	7 072 626
II Wartość sprzedanych towarów i materiałów	203 973	282 180	424 794	484 650
<b>C Zysk (strata) brutto ze sprzedaży</b>	<b>1 316 415</b>	<b>1 217 273</b>	<b>2 706 098</b>	<b>2 409 361</b>
D Koszty sprzedaży	271 584	240 785	541 569	498 814
E Koszty ogólnego zarządu	985 339	751 473	1 796 422	1 401 637
<b>F Zysk (strata) ze sprzedaży</b>	<b>59 492</b>	<b>225 015</b>	<b>368 106</b>	<b>508 910</b>
<b>G Pozostałe przychody operacyjne</b>	<b>106 430</b>	<b>108 795</b>	<b>256 863</b>	<b>193 629</b>
I Zysk ze zbycia niefinansowych aktywów trwałych		15 357	37 825	14 927
II Dotacje	33 350	33 350	66 701	66 701
III Inne przychody operacyjne	73 079	60 088	152 338	112 002
<b>H Pozostałe koszty operacyjne</b>	<b>14 647</b>	<b>121 388</b>	<b>44 010</b>	<b>158 489</b>
I Strata ze zbycia niefinansowych aktywów trwałych	4 133			
II Aktualizacja wartości aktywów niefinansowych		111 399	199	111 399
III Inne koszty operacyjne	10 514	9 990	43 810	47 090
<b>I Zysk (strata) z działalności operacyjnej</b>	<b>151 274</b>	<b>212 422</b>	<b>580 960</b>	<b>544 050</b>
<b>J Przychody finansowe</b>	<b>2 735 507</b>	<b>2 254</b>	<b>6 170 057</b>	<b>1 206 310</b>
I Dywidendy i udziały w zyskach, w tym: - od jednostek powiązanych				
II Odsetki, w tym:	0	2 254	30	4 480
- od jednostek powiązanych	0	2 177	0	4 329
III Zysk ze zbycia inwestycji				
IV Aktualizacja wartości inwestycji	2 715 468	0	6 150 679	1 201 830
V Inne	20 038	0	19 348	0
<b>K Koszty finansowe</b>	<b>136 004</b>	<b>1 425 363</b>	<b>191 743</b>	<b>137 843</b>
I Odsetki w tym: - dla jednostek powiązanych	136 004	35 452	191 743	77 034
II Strata ze zbycia inwestycji				
III Aktualizacja wartości inwestycji	0	1 363 250	0	0
IV Inne		26 661	0	60 808
<b>L Zysk (strata) z działalności gospodarczej</b>	<b>2 750 777</b>	<b>-1 210 687</b>	<b>6 559 273</b>	<b>1 612 517</b>
<b>M Wynik zdarzeń nadzwyczajnych</b>	<b>0</b>	<b>0</b>	<b>0</b>	<b>0</b>
I Zyski nadzwyczajne				
II Straty nadzwyczajne				
<b>N Zysk (strata) brutto</b>	<b>2 750 777</b>	<b>-1 210 687</b>	<b>6 559 273</b>	<b>1 612 517</b>
O Podatek dochodowy	0	39 880	0	58 521
P Pozostałe obowiązkowe zmniejszenia zysku (zwiększenia straty)	515 939	-277 019	1 169 633	208 636
<b>R Zysk (strata) netto</b>	<b>2 234 838</b>	<b>-973 548</b>	<b>5 389 640</b>	<b>1 345 360</b>

Sprawozdanie ze zmian w kapitale własnym

	II kwartał 2018/okres 01-04-2018 30-06-2018	II kwartał 2017/okres 01-04-2017 30-06-2017	II kwartały 2018/okres 01-01-2018 30-06-2018	II kwartały 2017/okres 01-01-2017 30-06-2017
<b>I Kapitał (fundusz) własny na początek okresu (BO)</b>	<b>31 780 733</b>	<b>25 577 042</b>	<b>28 625 930</b>	<b>23 258 135</b>
I.a. Kapitał (fundusz) własny na początek okresu (BO), po korektach	31 780 733	25 577 042	28 625 930	23 258 135
1 Kapitał (fundusz) podstawowy na początek okresu	32 400 000	32 400 000	32 400 000	32 400 000
1.1 Zmiany kapitału (funduszu) podstawowego	0	0	0	0
a) zwiększenie				
b) zmniejszenie				
1.2 Kapitał (fundusz) podstawowy na koniec okresu	32 400 000	32 400 000	32 400 000	32 400 000
2 Należne wpłaty na kapitał podstawowy na początek okresu				
2.1 Zmiana należnych wpłat na kapitał podstawowy	0	0	0	0
a) zwiększenie				
b) zmniejszenie				
2.2 Należne wpłaty na kapitał podstawowy na koniec okresu	0	0	0	0
3 Udziały (akcje) własne na początek okresu				
a) zwiększenie				
b) zmniejszenie				
3.1 Udziały (akcje) własne na koniec okresu	0	0	0	0
4 Kapitał (fundusz) zapasowy na początek okresu	2 505 227	2 505 227	2 505 227	2 505 227
4.1 Zmiany kapitału (funduszu) zapasowego	0	0	0	0
a) zwiększenie				
b) zmniejszenie				
4.2 Stan kapitału (funduszu) zapasowego na koniec okresu	2 505 227	2 505 227	2 505 227	2 505 227
5 Kapitał (fundusz) z aktualizacji wyceny na początek okresu	334 362	334 362	334 362	334 362
5.1 Zmiany kapitału (funduszu) z aktualizacji wyceny	0	0	0	0
a) zwiększenie				
b) zmniejszenie				
5.2 Kapitał (fundusz) z aktualizacji wyceny na koniec okresu	334 362	334 362	334 362	334 362
6 Pozostałe kapitały (fundusze) rezerwowe na początek okresu				
6.1 Zmiany pozostałych kapitałów (funduszy) rezerwowych	0	0	0	0
a) zwiększenie				
b) zmniejszenie				
6.2 Pozostałe kapitały (fundusze) rezerwowe na koniec okresu	0	0	0	0
7 Różnice kursowe z przeliczenia				
8 Zysk (strata) z lat ubiegłych na początek okresu	-3 458 856	-11 981 454	-6 613 659	-11 981 454
8.1 Zysk z lat ubiegłych na początek okresu		2 318 908	5 367 796	0
8.2 Zysk z lat ubiegłych na początek okresu, po korektach	0	2 318 908	5 367 796	0
a) zwiększenie				
b) zmniejszenie	0	0	5 367 796	0
8.3 Zysk z lat ubiegłych na koniec okresu	0	2 318 908	0	0
8.4 Strata z lat ubiegłych na początek okresu,	3 458 856	11 981 454	11 981 454	11 981 454
8.5 Strata z lat ubiegłych na początek okresu, po korektach	3 458 856	11 981 454	11 981 454	11 981 454
a) zwiększenie				
b) zmniejszenie			5 367 796	
8.6 Strata z lat ubiegłych na koniec okresu	3 458 856	11 981 454	6 613 659	11 981 454
8.7 Zysk (strata) z lat ubiegłych na koniec okresu	-3 458 856	-9 662 547	-6 613 659	-11 981 454
9 Wynik netto	2 234 838	-973 548	5 389 640	1 345 360
a) zysk	2 234 838		5 389 640	1 345 360
b) strata netto		973 548		
<b>II Kapitał (fundusz) własny na koniec okresu (BZ)</b>	<b>34 015 571</b>	<b>24 603 495</b>	<b>34 015 571</b>	<b>24 603 495</b>
<b>III Kapitał (fundusz) własny, po uwzględnieniu proponowanego podziału zysku (pokrycia straty)</b>	<b>34 015 571</b>	<b>24 603 495</b>	<b>34 015 571</b>	<b>24 603 495</b>



## Sprawozdanie z przepływów pieniężnych

	II kwartał 2018/okres 01-04-2018 30-06-2018	II kwartał 2017/okres 01-04-2017 30-06-2017	II kwartały 2018/okres 01-01-2018 30-06-2018	II kwartały 2017/okres 01-01-2017 30-06-2017
<b>A Przepływy środków pieniężnych z działalności operacyjnej</b>				
I Zysk (strata) brutto	2 750 777	-1 210 687	6 559 273	1 612 517
II Korekty razem	-2 610 144	1 817 947	-6 003 629	-451 257
1 Amortyzacja	330 792	294 623	659 233	596 186
2 Zyski (straty) z tytułu różnic kursowych				
3 Odsetki i udziały w zyskach (dywidendy)	136 004	35 350	191 713	72 555
4 Zysk (strata) z działalności inwestycyjnej	4 133	-15 357	-37 825	-14 927
5 Zmiana stanu rezerw	0	-15 000	0	-6 000
6 Zmiana stanu zapasów	-270 646	-361 569	-440 269	-202 862
7 Zmiana stanu należności	89 381	-40 116	-1 495 953	-1 074 765
8 Zmiana stanu zobowiązań krótkoterminowych, z wyjątkiem pożyczek i kredytów	-294 582	553 546	1 265 030	1 545 530
9 Zmiana stanu rozliczeń międzyokresowych	110 243	3 219	5 120	-165 143
10 Inne korekty z działalności operacyjnej	-2 715 468	1 363 250	-6 150 679	-1 201 830
<b>Gotówka z działalności operacyjnej</b>	<b>140 633</b>	<b>607 261</b>	<b>555 645</b>	<b>1 161 261</b>
Podatek dochodowy zapłacony/zwrócony	0	-39 880	0	-58 521
<b>III Przepływy pieniężne netto z działalności operacyjnej (I ±II)</b>	<b>140 633</b>	<b>567 381</b>	<b>555 645</b>	<b>1 102 740</b>
<b>B Przepływy środków pieniężnych z działalności inwestycyjnej</b>				
I Wpływy	3 000	65 647	60 128	72 300
1 Zbycie wartości niematerialnych i prawnych oraz rzeczowych aktywów trwałych	3 000	65 647	60 128	72 300
2 Zbycie inwestycji w nieruchomości oraz wartości niematerialne i prawne				
3 Z aktywów finansowych				
4 Inne wpływy inwestycyjne				
II Wydatki	181 936	11 637	384 004	76 033
1 Nabycie wartości niematerialnych i prawnych oraz rzeczowych aktywów trwałych	79 883	11 637	281 951	76 033
2 Inwestycje w nieruchomości oraz wartości niematerialne i prawne				
3 Na aktywa finansowe				
4 Dywidendy i inne udziały w zyskach wypłacone udziałowcom (akcjonariuszom) mniejszościowym				
5 Inne wydatki inwestycyjne	102 053		102 053	
<b>III Przepływy pieniężne netto z działalności inwestycyjnej (I - II)</b>	<b>-178 936</b>	<b>54 010</b>	<b>-323 876</b>	<b>-3 733</b>
<b>C Przepływy środków pieniężnych z działalności finansowej</b>				
I Wpływy	474 033	0	632 145	0
1 Wpływy netto z wydania udziałów (emisji akcji) i innych instrumentów kapitałowych oraz dopłat do kapitału				
2 Kredyty i pożyczki	474 033		632 145	
3 Emisja dłużnych papierów wartościowych				
4 Inne wpływy finansowe				
II Wydatki	392 478	858 540	668 097	1 220 251
1 Nabycie udziałów (akcji) własnych				
2 Dywidendy i inne wypłaty na rzecz właścicieli				
3 Inne, niż wypłaty na rzecz właścicieli, wydatki z tytułu podziału zysku				
4 Spłaty kredytów i pożyczek		553 161		634 167
5 Wykup dłużnych papierów wartościowych				
6 Z tytułu innych zobowiązań finansowych				
7 Płatności zobowiązań z tytułu umów leasingu finansowego	256 474	272 182	476 384	513 529
8 Odsetki	136 004	33 197	191 713	72 555
9 Inne wydatki finansowe				
<b>III Przepływy pieniężne netto z działalności finansowej (I - II)</b>	<b>81 555</b>	<b>-858 540</b>	<b>-35 952</b>	<b>-1 220 251</b>
<b>D Przepływy pieniężne netto razem (A.III ±B.III ± C.III)</b>	<b>43 253</b>	<b>-237 150</b>	<b>195 817</b>	<b>-121 244</b>
<b>E Bilansowa zmiana stanu środków pieniężnych, w tym</b>	<b>43 253</b>	<b>-237 150</b>	<b>195 817</b>	<b>-121 244</b>
- zmiana stanu środków pieniężnych z tytułu różnic kursowych				
<b>F Środki pieniężne na początek okresu</b>	<b>301 379</b>	<b>340 737</b>	<b>148 815</b>	<b>224 831</b>
<b>G Środki pieniężne na koniec okresu (F ± D), w tym</b>	<b>344 632</b>	<b>103 587</b>	<b>344 632</b>	<b>103 587</b>
- o ograniczonej możliwości dysponowania				

## VI. Wybrane skonsolidowane dane finansowe

## Sprawozdanie z sytuacji finansowej Grupy Kapitałowej

	30.06.2018	31.12.2017	30.06.2017
<b>AKTYWA</b>			
<b>A Aktywa trwałe</b>	<b>18 582 751</b>	<b>20 232 068</b>	<b>21 659 974</b>
I Wartości niematerialne i prawne	1 042	3 610	8 711
II Rzeczowe aktywa trwałe	8 300 891	8 607 197	8 776 180
III Należności długoterminowe			0
IV Inwestycje długoterminowe	9 106 795	9 106 795	9 106 795
V Długoterminowe rozliczenia międzyokresowe	1 174 024	2 514 467	3 768 288
<b>B Aktywa obrotowe</b>	<b>10 995 216</b>	<b>8 764 568</b>	<b>9 472 197</b>
I Zapasy	3 319 380	2 879 111	2 860 269
II Należności krótkoterminowe	7 188 927	5 692 974	6 266 277
III Inwestycje krótkoterminowe	365 441	170 005	233 163
IV Krótkoterminowe rozliczenia międzyokresowe	121 468	22 478	112 488
<b>C Aktywa finansowe wyceniane w wartości godziwej poprzez wynik finansowy</b>	<b>17 212 052</b>	<b>11 061 373</b>	<b>4 821 185</b>
<b>A k t y w a r a z e m</b>	<b>46 790 019</b>	<b>40 058 010</b>	<b>35 953 356</b>
<b>PASYWA</b>			
<b>A Kapitał (fundusz) własny</b>	<b>34 091 876</b>	<b>28 704 093</b>	<b>24 683 716</b>
I Kapitał (fundusz) podstawowy	32 400 000	32 400 000	32 400 000
II Należne wpłaty na kapitał zakładowy (wielkość ujemna)			
III Udziału (akcje) własne (wielkość ujemna)			
IV Kapitał zapasowy	2 505 227	2 505 227	2 505 227
V Kapitał z aktualizacji wyceny	334 362	334 362	334 362
VI Pozostałe kapitały (fundusze) rezerwowe			
VII Zysk (strata) z lat ubiegłych	-6 535 496	-11 899 292	-11 899 292
VIII Zysk (strata) netto	5 387 783	5 363 796	1 343 419
IX Odpisy z zysku netto w ciągu roku obrotowego (wielkość ujemna)			
<b>B Zobowiązania i rezerwy na zobowiązania</b>	<b>12 698 143</b>	<b>11 353 917</b>	<b>11 269 641</b>
I Zobowiązania długoterminowe	5 353 120	6 022 795	6 077 740
II Zobowiązania krótkoterminowe	7 345 022	5 331 122	5 191 901
<b>P a s y w a r a z e m</b>	<b>46 790 019</b>	<b>40 058 010</b>	<b>35 953 356</b>

## Sprawozdanie z całkowitych dochodów Grupy Kapitałowej

	II kwartał 2018/okres 01-04-2018 30-06-2018	II kwartał 2017/okres 01-04-2017 30-06-2017	II kwartały 2018/okres 01-01-2018 30-06-2018	II kwartały 2017/okres 01-01-2017 30-06-2017
<b>A Przychody netto ze sprzedaży produktów, towarów i materiałów, w tym:</b>	<b>6 213 574</b>	<b>4 901 605</b>	<b>12 609 095</b>	<b>9 966 637</b>
- od jednostek powiązanych	327 854	178 641	452 364	375 330
I Przychody netto ze sprzedaży produktów	5 944 997	4 658 669	12 065 380	9 523 155
II Przychody netto ze sprzedaży towarów i materiałów	268 577	242 936	543 715	443 482
<b>B Koszty sprzedanych produktów, towarów i materiałów, w tym:</b>	<b>4 897 159</b>	<b>3 684 332</b>	<b>9 902 997</b>	<b>7 557 277</b>
- jednostkom powiązanym	257 825	63 213	355 280	213 611
I Koszt wytworzenia sprzedanych produktów	4 693 186	3 402 152	9 478 202	7 072 626
II Wartość sprzedanych towarów i materiałów	203 973	282 180	424 794	484 650
<b>C Zysk (strata) brutto ze sprzedaży</b>	<b>1 316 415</b>	<b>1 217 273</b>	<b>2 706 098</b>	<b>2 409 361</b>
D Koszty sprzedaży	271 584	240 785	541 569	498 814
E Koszty ogólnego zarządu	986 355	752 514	1 798 279	1 403 578
<b>F Zysk (strata) ze sprzedaży</b>	<b>58 476</b>	<b>223 974</b>	<b>366 249</b>	<b>506 969</b>
<b>G Pozostałe przychody operacyjne</b>	<b>106 430</b>	<b>108 795</b>	<b>256 863</b>	<b>193 629</b>
I Zysk ze zbycia niefinansowych aktywów trwałych		15 357	37 825	14 927
II Dotacje	33 350	33 350	66 701	66 701
III Inne przychody operacyjne	73 079	60 088	152 338	112 002
<b>H Pozostałe koszty operacyjne</b>	<b>14 647</b>	<b>121 388</b>	<b>44 010</b>	<b>158 489</b>
I Strata ze zbycia niefinansowych aktywów trwałych	4 133	0	0	0
II Aktualizacja wartości aktywów niefinansowych		111 399	199	111 399
III Inne koszty operacyjne	10 514	9 990	43 810	47 090
<b>I Zysk (strata) z działalności operacyjnej</b>	<b>150 258</b>	<b>211 381</b>	<b>579 103</b>	<b>542 109</b>
<b>J Przychody finansowe</b>	<b>2 735 507</b>	<b>2 254</b>	<b>6 170 057</b>	<b>1 206 310</b>
I Dywidendy i udziały w zyskach, w tym:	0	0	0	0
- od jednostek powiązanych	0	0	0	0
II Odsetki, w tym:	0	2 254	30	4 480
- od jednostek powiązanych	0	2 177	0	4 329
III Zysk ze zbycia inwestycji	0	0	0	0
IV Aktualizacja wartości inwestycji	2 715 468	0	6 150 679	1 201 830
V Inne	20 038	0	19 348	0
<b>K Koszty finansowe</b>	<b>136 004</b>	<b>1 425 363</b>	<b>191 743</b>	<b>137 843</b>
I Odsetki w tym:	136 004	35 452	191 743	77 034
- dla jednostek powiązanych	0	0	0	0
II Strata ze zbycia inwestycji	0	0	0	0
III Aktualizacja wartości inwestycji	0	1 363 250	0	0
IV Inne		26 661	0	60 808
<b>L Zysk (strata) z działalności gospodarczej</b>	<b>2 749 761</b>	<b>-1 211 728</b>	<b>6 557 416</b>	<b>1 610 576</b>
<b>M Wynik zdarzeń nadzwyczajnych</b>	<b>0</b>	<b>0</b>	<b>0</b>	<b>0</b>
I Zyski nadzwyczajne				
II Straty nadzwyczajne				
<b>N Zysk (strata) brutto</b>	<b>2 749 761</b>	<b>-1 211 728</b>	<b>6 557 416</b>	<b>1 610 576</b>
O Podatek dochodowy	0	39 880	0	58 521
P Pozostałe obowiązkowe zmniejszenia zysku (zwiększenia straty)	515 939	-277 019	1 169 633	208 636
<b>R Zysk (strata) netto</b>	<b>2 233 822</b>	<b>-974 589</b>	<b>5 387 783</b>	<b>1 343 419</b>

**Sprawozdanie ze zmian w kapitale własnym Grupy Kapitałowej**

	II kwartał 2018/okres 01-04-2018 30-06-2018	II kwartał 2017/okres 01-04-2017 30-06-2017	II kwartały 2018/okres 01-01-2018 30-06-2018	II kwartały 2017/okres 01-01-2017 30-06-2017
<b>I Kapitał (fundusz) własny na początek okresu (BO)</b>	<b>31 858 054</b>	<b>25 658 304</b>	<b>32 349 013</b>	<b>32 349 013</b>
I.a. Kapitał (fundusz) własny na początek okresu (BO), po korektach	31 858 054	25 658 304	32 349 013	32 349 013
1 Kapitał (fundusz) podstawowy na początek okresu	32 400 000	32 400 000	32 400 000	32 400 000
1.1 Zmiany kapitału (funduszu) podstawowego	0	0	0	0
a) zwiększenie				
b) zmniejszenie				
1.2 Kapitał (fundusz) podstawowy na koniec okresu	32 400 000	32 400 000	32 400 000	32 400 000
2 Należne wpłaty na kapitał podstawowy na początek okresu				
2.1 Zmiana należnych wpłat na kapitał podstawowy	0	0	0	0
a) zwiększenie				
b) zmniejszenie				
2.2 Należne wpłaty na kapitał podstawowy na koniec okresu	0	0	0	0
3 Udziały (akcje) własne na początek okresu				
a) zwiększenie				
b) zmniejszenie				
3.1 Udziały (akcje) własne na koniec okresu	0	0	0	0
4 Kapitał (fundusz) zapasowy na początek okresu	2 505 227	2 505 227	2 505 227	2 505 227
4.1 Zmiany kapitału (funduszu) zapasowego	0	0	0	0
a) zwiększenie				
b) zmniejszenie				
4.2 Stan kapitału (funduszu) zapasowego na koniec okresu	2 505 227	2 505 227	2 505 227	2 505 227
5 Kapitał (fundusz) z aktualizacji wyceny na początek okresu	334 362	334 362	334 362	334 362
5.1 Zmiany kapitału (funduszu) z aktualizacji wyceny	0	0	0	0
a) zwiększenie				
b) zmniejszenie				
5.2 Kapitał (fundusz) z aktualizacji wyceny na koniec okresu	334 362	334 362	334 362	334 362
6 Pozostałe kapitały (fundusze) rezerwowe na początek okresu				
6.1 Zmiany pozostałych kapitałów (funduszy) rezerwowych	0	0	0	0
a) zwiększenie				
b) zmniejszenie				
6.2 Pozostałe kapitały (fundusze) rezerwowe na koniec okresu	0	0	0	0
7 Różnice kursowe z przeliczenia				
8 Zysk (strata) z lat ubiegłych na początek okresu	-3 381 535	-11 899 292	-6 661 996	-11 899 292
8.1 Zysk z lat ubiegłych na początek okresu	3 153 961	2 318 008	5 367 796	0
8.2 Zysk z lat ubiegłych na początek okresu, po korektach	3 153 961	2 318 008	5 367 796	0
a) zwiększenie			0	
b) zmniejszenie			5 367 796	
8.3 Zysk z lat ubiegłych na koniec okresu	3 153 961	2 318 008		0
8.4 Strata z lat ubiegłych na początek okresu,	6 535 496	11 899 292	11 903 292	11 899 292
8.5 Strata z lat ubiegłych na początek okresu, po korektach	6 535 496	11 899 292	11 903 292	11 899 292
a) zwiększenie			0	
b) zmniejszenie			5 367 796	
8.6 Strata z lat ubiegłych na koniec okresu	6 535 496	11 899 292	6 535 496	11 899 292
8.7 Zysk (strata) z lat ubiegłych na koniec okresu	-3 381 535	-9 581 285	-6 535 496	-11 899 292
9 Wynik netto	2 233 822	-974 589	5 387 783	1 343 419
a) zysk	2 233 822		5 387 783	1 343 419
b) strata netto		974 589		
<b>II Kapitał (fundusz) własny na koniec okresu (BZ)</b>	<b>34 091 876</b>	<b>24 683 716</b>	<b>34 091 876</b>	<b>24 683 716</b>
<b>III Kapitał (fundusz) własny, po uwzględnieniu proponowanego podziału zysku (pokrycia straty)</b>	<b>34 091 876</b>	<b>24 683 716</b>	<b>34 091 876</b>	<b>24 683 716</b>

## Sprawozdanie z przepływów pieniężnych Grupy Kapitałowej

	II kwartał 2018/okres 01-04-2018 30-06-2018	II kwartał 2017/okres 01-04-2017 30-06-2017	II kwartały 2018/okres 01-01-2018 30-06-2018	II kwartały 2017/okres 01-01-2017 30-06-2017
<b>A Przepływy środków pieniężnych z działalności operacyjnej</b>				
I Zysk (strata) brutto	2 749 761	-1 211 728	6 557 416	1 610 576
II Korekty razem	-2 609 406	1 817 947	-6 002 153	-451 257
1 Amortyzacja	330 792	294 623	659 233	596 186
2 Zyski (straty) z tytułu różnic kursowych	0	0	0	0
3 Odsetki i udziały w zyskach (dywidendy)	136 004	35 350	191 713	72 555
4 Zysk (strata) z działalności inwestycyjnej	4 133	-15 357	-37 825	-14 927
5 Zmiana stanu rezerw	0	-15 000	0	-6 000
6 Zmiana stanu zapasów	-270 646	-361 569	-440 269	-202 862
7 Zmiana stanu należności	89 381	-40 116	-1 495 953	-1 074 765
8 Zmiana stanu zobowiązań krótkoterminowych, z wyjątkiem pożyczek i kredytów	-293 844	553 546	1 266 506	1 545 530
9 Zmiana stanu rozliczeń międzyokresowych	110 243	3 219	5 120	-165 143
10 Inne korekty z działalności operacyjnej	-2 715 468	1 363 250	-6 150 679	-1 201 830
<b>Gotówka z działalności operacyjnej</b>	<b>140 355</b>	<b>606 220</b>	<b>555 264</b>	<b>1 159 319</b>
Podatek dochodowy zapłacony/zwrócony	0	-39 880	0	-58 521
<b>III Przepływy pieniężne netto z działalności operacyjnej (I ±II)</b>	<b>140 355</b>	<b>566 340</b>	<b>555 264</b>	<b>1 100 798</b>
<b>B Przepływy środków pieniężnych z działalności inwestycyjnej</b>				
I Wpływy	3 000	65 647	60 128	72 300
1 Zbycie wartości niematerialnych i prawnych oraz rzeczowych aktywów trwałych	3 000	65 647	60 128	72 300
2 Zbycie inwestycji w nieruchomości oraz wartości niematerialne i prawne				
3 Z aktywów finansowych				
4 Inne wpływy inwestycyjne				
II Wydatki	181 936	11 637	384 004	76 033
1 Nabycie wartości niematerialnych i prawnych oraz rzeczowych aktywów trwałych	79 883	11 637	281 951	76 033
2 Inwestycje w nieruchomości oraz wartości niematerialne i prawne				
3 Na aktywa finansowe				
4 Dywidendy i inne udziały w zyskach wypłacone udziałowcom (akcjonariuszom) mniejszościowym				
5 Inne wydatki inwestycyjne	102 053		102 053	
<b>III Przepływy pieniężne netto z działalności inwestycyjnej (I - II)</b>	<b>-178 936</b>	<b>54 010</b>	<b>-323 876</b>	<b>-3 733</b>
<b>C Przepływy środków pieniężnych z działalności finansowej</b>				
I Wpływy	474 033	0	632 145	0
1 Wpływy netto z wydania udziałów (emisji akcji) i innych instrumentów kapitałowych oraz dopłat do kapitału				
2 Kredyty i pożyczki	474 033		632 145	
3 Emisja dłużnych papierów wartościowych				
4 Inne wpływy finansowe				
II Wydatki	392 478	858 540	668 097	1 220 251
1 Nabycie udziałów (akcji) własnych				
2 Dywidendy i inne wypłaty na rzecz właścicieli				
3 Inne, niż wypłaty na rzecz właścicieli, wydatki z tytułu podziału zysku				
4 Spłaty kredytów i pożyczek	0	553 161		634 167
5 Wykup dłużnych papierów wartościowych				
6 Z tytułu innych zobowiązań finansowych				
7 Płatności zobowiązań z tytułu umów leasingu finansowego	256 474	272 182	476 384	513 529
8 Odsetki	136 004	33 197	191 713	72 555
9 Inne wydatki finansowe		0		0
<b>III Przepływy pieniężne netto z działalności finansowej (I - II)</b>	<b>81 555</b>	<b>-858 540</b>	<b>-35 952</b>	<b>-1 220 251</b>
<b>D Przepływy pieniężne netto razem (A.III ±B.III ± C.III)</b>	<b>42 975</b>	<b>-238 191</b>	<b>195 436</b>	<b>-123 185</b>
<b>E Bilansowa zmiana stanu środków pieniężnych, w tym</b>	<b>42 975</b>	<b>-238 191</b>	<b>195 436</b>	<b>-123 185</b>
- zmiana stanu środków pieniężnych z tytułu różnic kursowych				
<b>F Środki pieniężne na początek okresu</b>	<b>322 466</b>	<b>364 276</b>	<b>170 005</b>	<b>249 270</b>
<b>G Środki pieniężne na koniec okresu (F ± D), w tym</b>	<b>365 441</b>	<b>126 085</b>	<b>365 441</b>	<b>126 085</b>
- o ograniczonej możliwości dysponowania				

## VII. Charakterystyka istotnych dokonań lub niepowodzeń emitenta w okresie, którego dotyczy raport, wraz z opisem najważniejszych czynników i zdarzeń, w szczególności o nietypowym charakterze, mających wpływ na osiągnięte wyniki

W II kwartale 2018 roku Emitent osiągnął przychody ze sprzedaży wyrobów i usług na poziomie 6,2 mln zł, tj. o ponad 1,3 mln zł więcej (26,8%) niż w porównywalnym kwartale poprzedniego roku i tylko o niespełna 200 tys. niższe niż w I kwartale 2018.



W II kwartale br. Emitent, kontynuując swoje działania, koncentrował się na wzroście obrotów w trzech kluczowych dla Spółki sektorach: rolnym, budowlanym oraz części dla branży motoryzacyjnej. Spółka zgodnie z przyjętą strategią kontynuowała prace nad zwiększeniem wolumenu sprzedaży dla sektora kolejowego. W opisywanym kwartale spółka wdrożyła do produkcji 153 nowe indeksy, z czego 21 dla branży kolejowej.

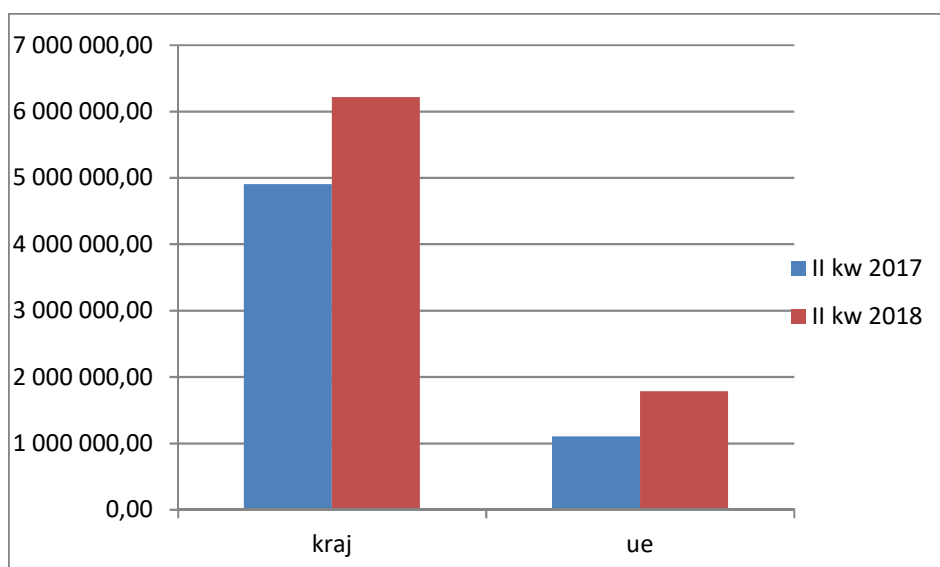
W raportowanym kwartale pozyskano łącznie 11 nowych kontrahentów. Wartość sprzedaży nowym klientom w II kwartale br. wyniosła ponad 44 tys. zł.

Przychody netto Spółki ze sprzedaży w kolejnych miesiącach omawianego kwartału kształtowały się następująco:

Kwiecień 2018	1 823 129,93 zł.
Maj 2018	2 030 233,41 zł.
Czerwiec 2018	2 360 210,67 zł.

Przychody ze sprzedaży w II kwartale br (podobnie jak w poprzednich kwartałach) wypracowane zostały w głównej mierze na rynku krajowym (71,3%), natomiast 28,7 % przychodów Spółka zrealizowała na rynkach zagranicznych (Francja, Niemcy, Litwa i Czechy).

W II kwartale br odnotowano wzrost (ponad 10%) sprzedaży na rynki zagraniczne w porównaniu z II kwartałem 2017 roku.

**Struktura sprzedaży kraj/UE w I kwartale 2017 i 2018 roku (w zł)**

Na działalności operacyjnej w II kwartale 2018 roku zanotowano zysk w wysokości ponad 151 tys. (o prawie 30% mniej niż w II kwartale 2017 roku).

Na wielkość wypracowanych przychodów ze sprzedaży miały wpływ niżej wymienione czynniki:

- dalsze rozszerzanie oferty asortymentowej
- pozyskanie kolejnych perspektywicznych klientów
- zwiększenie dostaw w branży kolejowej
- marża sprzedaży na najbardziej popularnych wyrobach,
- dostęp do sprawdzonego i konkurencyjnego cenowo outsourcingu
- poszerzenie bazy dostawców surowców i materiałów do produkcji

### **VIII. Inicjatywy podejmowane w okresie objętym raportem w obszarze rozwoju prowadzonej działalności, nastawione na wprowadzenie rozwiązań innowacyjnych w przedsiębiorstwie**

W omawianym okresie, Spółka kontynuowała pozyskiwanie klientów z branży kolejowej i sukcesywnie zwiększa udział tego segmentu w sprzedaży. Również w tradycyjnych dla Spółki segmentach pozyskano nowych, perspektywicznych klientów co pozwala na lepszą dywersyfikację portfela zamówień. W związku z podjęciem decyzji o rozszerzeniu asortymentu produkowanego przez CSY S.A. o wyroby dedykowane na rynek motoryzacji, przeznaczone na pierwszy montaż, Spółka rozpoczęła przygotowania do wdrożenia wymagań określonych przez specyfikację IATF. Dodatkowo Spółka podjęła decyzję o wdrożeniu systemu ISO 14001.

Spółka kontynuuje modernizację posiadanego parku maszynowego aby dostosować się do wymagań klientów oraz zoptymalizować koszty działalności.

### **IX. Komentarz Zarządu Emitenta dotyczący realizacji prognoz finansowych**

Spółka nie publikowała prognoz finansowych na rok 2018.



## **X. Informacje dotyczące liczby osób zatrudnionych przez emitenta, w przeliczeniu na pełne etaty**

Liczba osób zatrudnionych w CSY S.A. wg stanu na dzień 30.06.2018 r. w przeliczeniu na pełne etaty wynosiła 122 osoby.

## **XI. Plany i przewidywania na kolejny kwartał**

Spółka przewiduje, że w III kwartale 2018 roku osiągnie przychody ze sprzedaży na poziomie niższym od przychodów w II kwartale 2018 roku. Związane jest to z okresem urlopowym głównych klientów spółki. W obszarze sprzedaży prowadzone będą dalsze działania mające na celu pozyskanie nowych klientów oraz dywersyfikację segmentów oraz rynków zbytu. W obszarze zarządzania jakością Spółka przygotowuje się do odnowieniem certyfikatu ISO 9001:2015 oraz audytu nadzoru systemu IRIS.

## **XII. Oświadczenie Zarządu**

Zarząd CSY S.A. oświadcza, że według jego najlepszej wiedzy wybrane jednostkowe oraz skonsolidowane informacje finansowe za II kwartał 2018 r. jak i dane porównywalne za analogiczny okres roku poprzedniego sporządzone zostały zgodnie z przepisami obowiązującymi Emitenta oraz że jednostkowy oraz skonsolidowany raport kwartalny z działalności Spółki oraz Grupy Kapitałowej zawiera prawdziwy obraz rozwoju i osiągnięć oraz sytuacji Emitenta.

**Michał Kielan**

*Prezes Zarządu*

**Dobromir Niewiński**

*Członek Zarządu*